



АХМАТЫ

В С С С Р

ОРГАН
ОБЪЕДИНЕН-
НОГО
ШАХСЕКТОРА
ВСФК СССР
И РСФСР

15-й год
издания



1935

ОГИЗ • ФИЗКУЛЬТУРА И ТУРИЗМ • МОСКВА — ЛЕНИНГРАД •



№ 701. В. Бронн. (Kpд8 Ca7 b1 Ka3 e6 Kpд6 Ce1 Kb3 Pe5 d7) 1. Ke6—e7 C : a3 2. Kb5+ Kpe6 3. K : a7 Kp7 4. Ca2 Ke1 5. Ce4 d5 6. C : d5 7. Kp : a7 7. Ce4 Kpб6 7. Ke2 Kpe8 8. Kpe7 Kpe7 10. Kpe6 Kpe6 11. Kpe5 Kpб6 12. Kpд6 Kpa5 13. Kpe6 (e7) (Или 13. Kp : e5? Kp4 14. Kpб6 Ka21 15. C : a2 пат) Kpд4 14. Kpб6 Kb3 15. Ch5 ×. Многие решатели появились на доющий след 1. K : e5, опровергаемый ходом 1. ... Cg5+ и только после этого 2. ... Kc5 с ничьей. № 702. А. Куббелл. (Kpб2 Фб6 Pe2 f7 g2 Kpф8 Фe3 Па4 e4 e6 d5 e4 g4 g6) 1. Фb6—e6 Фb6+ 2. Kpa2 Фb8 3. Фf6l Фh2 (Фe7 4. Фh6—e6 5. Фh7+) 4. Ф : g6 Фh8 5. Фe6l Kpg7 6. Фe5+ и выигр. Или 2. ... Ф: h3 3. Ф : g6 Kpe7 4. Фg5+ и выигр. Два эквиварианта с выигрешем ферзя. № 703. А. Троицкий. (Kpe1 Фf1 Cf8 Kpб3 Фh7 Ke1 Па6 g7) 1. Фf1—f7+ Kpe3 2. C : g7+ Kpд3 3. Kpд1l (Цугцванг.) a5 4. Фh3+Kpe4 5. Фb7—Kpд3 6. Фb1+ и выигр. 3. ... Koo 4. Фb3+ и 5. Фb1+; 3. ... Фh2 4. Фd5+ Kpe3 5. Cd4+ и т. д. При других ходах ферзя выигрш достигает посредством нескольких шагов. Такой ход 3. Kpд1 очень понравился читателям. № 704. А. Троицкий. Вследствие опечатки в диаграмме этюд из конкурса решений неключается. Решение его будет дано дополнительно. № 723. А. Куббелл. (Kpg2 Фh5 Ce6 g5 Kd4 Па6 a7 d5 d3 e2 Kpб6 Ae7 Ka8 Па5 e3 g6) 1. Фb5—h8 (Цугцванг). Kpe5 2. Ce7+ 1. ... Kb6 2. Ф : e7+ 1. ... e2 2. Ke6 (+). Сеть правых матов. Попытка 1. Cf6? опровергается ответом 1. ... Ae1. Задача оказалась самой трудной в конкурсе и дала наибольшее количество неправильных решений. № 724. А. Куббелл. (Kpe8 Ch7 Ke7 e4 Па5 d3 Kpe6 Ad5 Cf8 Kf3 h4 Пb4 e5 d6 e7 g5) 1. Ch7—g8 упр. 2. C : d5 × 1. ... A : d3 2. Ce4 1. ... Af5 2. Ce6 1. ... Ad4 2. Ch3 1. ... Ae5 2. Cf7l Мастерски проведены при минимальных средствах два шерстяных ладья конем с критическими ходами и две обструкция на тех же полях. № 725. Н. Маллохов. (Kpд7 Фe2 Kg5 Пb2 e7 e5 d4 e3 Kpд5 Aa5 Па4 h3 f6 g6) 1. e5—e6 (Цугцванг) f5 2. Kh7l 1. ... fg 2. Фd3 1. ... Ae5 2. e4+. № 726. P. Шапиро. (Kpg8 Cb4 f7 Ke2 h7 Pe2 e6 f4 Kpe4 Пb6 b5 e4 e3 e3) 1. Cf7—h5 (Цугцванг) Kpf5 2. Kg3+ 1. ... Kpд5 2. Cf3+ 1. ... bc 2. Cg4. № 727. К. Григорьева. (Kpдl Фf7 Ad3 g3 Ca2 h2 Ke6 Pd4 d5 Kpe4 Фh6 Ag8 h5 Ch1 Pd2 d6) 1. Ad3—h3l Труднейшая из двухходовок конкурса. 1. ... Фe6 2. ABe3 × 1. ... Фf6 2. Age3 ×. Если 1. Ch7, то Фe6! № 728. П. Муссури и К. Сенеки. (Kpg6 Фe3 Aз5 f5 Cд7 Kb5 e6 Pd5 e6 Kpe4 Cд3 f8 Pe4 d4 e7 e7) 1. Aз—f1. Самосвязывание двух черных шаек ходами короля с одновременной связкой ладьи. № 729. Э. и И. Педерсен. (Kpe7 Фh2 A4 h4 Cg1 h1 Ke3 Kpe5 Aa3 g6 Cf1 Ka2 Пa6 d6 e5 f7) 1. Фh2—d2. Побочное решение 1. Ke3 : f1+. № 730. Н. Ратникова и А. Ропиняна. (Kpe2 Фa6 Ad6 f4 Ce4 h8 Kd5 d2 Pe4 f2 Kpд4 Фf8 Ae5 g7 Ca8 h2 Kd8 g1 Па4 a5 e5) 1. Фa6—h5l В тематических вариантах: 1. ... Ae7 2. Ke7 × и 1. ... Ag3 2. Cf5 × упрощается действие трех черных фигур на линии белых батарей. № 705. В. Киви. (Kpф8 Cд8 Ke8 Pг2 Kpф5 Pd2) 1. Kpф8—g7l dФ 2. Kf6+ Kpф4 (Kpg5 3. Kd5+ и черный Kp должен вернуться на h5.) 2. Kd5+ Kpg3 3. Ce7+ Kpf2 4. Ch6+ Kpe1 5. Ca5+ Kpf2—ничья. Очень удачный пример борьбы двух легких фигур против ферзя. № 706. А. Копалонен. (Kpб6 Фf4 Ce1 Ke2 f2 Pe5 Kpб8 Фf7 Ch1 h2 Pг3 h4) 1. Kf2—g4 F : f4+ 2. K : g4 g2 3. Cf2 C : f4+ 4. Kpд7 h3 5. Cg1—ничья. Побочное решение 1. Ф : f7+ g7+ 2. Kpд7 feФ 3. Фg8+ с вечным ша-

хом (Фg8—h3—a2). № 707. А. Куббелл. (Kpб2 Ae2 Pe5 f2 f6 g4 h5 Kpф7 Фb3 Pe4 d6 g7 g5 h3) 1. e5—e6+ Kp : f6 2. e7 Фb7 3. e8K—Kpф7 4. K : d6+ и выигр. 2. ... Фf3 3. Ae6+! Kp : e6 4. e8Ф+ и выигр. № 708. А. Троицкий. (Kpб2 Cf8 Па2 f2 g2 Kpф4 Фa6 Pг5 g7 h5) 1. f2—f3 Ф : a2 2. C : g7 Фe2 3. Ce3l Фf2 4. Ce5l и выигр., или 1. ... Фe2 2. C : g7 Фe1 3. Ce3l Фe2l Теория ходы белого слона ничего не дают, так как ферзь все время ходит по полям e1—e2, защищая поле e5 и сохраняя угрозу Фg3+, однако 4. a4! создает положение цугцванга и черный ферзь вынужден снять защиту с одного из полей (e5 или g3). Напр., 4. ... Фf2 5. Ce5 Фe1 6. g3+. В последнем варианте выигреш роль Па2: не ее вятие (1. ... Ф : a2) черные должны затратить время, в противном случае (т. е. при защите 1. ... Фe2) пешка используется для создания цугцванга у черных. № 717. А. Куббелл. (Kpд7 Cb6 h8 Kf7 f Pd2 f3 Kpд5 Ad4 Пb4 e7 d3 e7 f4) 1. Kf7—d8 Ae4 или e5 (e6) 2. Ke6 1. ... Ae4 или e5 (e6) 2. Ke6—цугцванг. Соединение темных контрольных полей с незаметными перекрытиями ладей пешками. № 712. Н. Маллохов. (Kpб6 Фb7 Ae5 Kb3 Pe3 g3 Kpд6 Aa6 Ca5 Па7 b4 b6 d3 e6 f3) 1. e3—e4 упр. 2. Ag5 1. ... Kp : e5 2. Фd7l Сеть правых матов, на которых выделяется два экзомата ферзем на d4 и f4. № 713. Е. Плесниво. (Kpб7 Фb3 Cд6 h5 Ke8 g3 Pe7 e2 f2 h6 Kpe6 Aa2 d5 Ce1 Па7 b6 d3 d7) 1. e2—e3 упр. 2. Ф : d5+ 1. ... C : e3 2. Kf5l Cд4 3. K : d4 × 1. ... A : f2 2. e4l Af5 3. e4 × 1. ... Aa5 2. f4. В диагр. пропущена черная пешка на h7, в результате чего получился побочное решение. 1. h6—h7. Эта прекрасная задача очень понравилась читателям. № 734. М. Лавелл. (Kpб6 Фd5 Ce4 Ka2 b7 Pe2 Kpд4 Aa6 h4 Kd2 e4 Па3 b6 e6 g3 h5) 1. Фf5—f3 упр. 2. Фb3+ 1. ... K : f3 2. Ch3—1. ... Ke3 (e5) 2. Ф : e2+. № 735. В. Гебелтш. (Kpg2 La3 a5 Ce5 d1 Ck6+ f4 Pe3 f3 Kpe4 Фh6 Ae2 e7 Cb8 g6 Ke7 g6 Па6 d5 d2 h5) 1. Ce5—b6. Побочное решение 1. Ce5 : e7. № 736. В. Живоносов. (Kpф7 Фd4 Cb7 e5 Kb5 h1 Kpf5 Aa3 a4 Cb1 b8 Ke4 d3 Pe6 e7) 1. Фd4—h4. № 737. А. Ропиняна. (Kpg7 Kf5 Ae4 g3 Ch2 Kb6 f2 Pe5 e3 Kpe5 Фd1 Ag4 Ce4 Kb4 g5 Pd7 e6 f5 h4 h3) 1. Kpg7—g6l Три шаха белому королю при полной полуслыжке. № 738. Э. Саллардинс. (Kpa5 Фb6 A6 d4 Cb1 f2 Ke8 h8 Pe5 g7 Kpe5 Ce7 g8 Па6 h7 h2 d6 d5 f3 g5) 1. Ke8—e7. Блок с переменной матов. Пешка h7, напечатанная на диаграмме, лишняя.

РЕЗУЛЬТАТЫ ПЕРВОГО КОНКУРСА РЕШЕНИЙ ЗАДАЧ И ЭТЮДОВ

ЗА 1935 г. (Шахматы в СССР № 1 и 2)

В конкурсе решений приняло участие 43 чел. Премии получают: т. т. М. Я. Пекур (Херсон)—61 очко, К. В. Георгалло (Москва)—60. В. П. Митрополевич (Колпино)—59. П. А. Гриво (Одесса)—58. Р. М. Тушвиана (Горький)—57.

Кроме них наиболее полные решения прислали: Н. В. Проскурин (Ростов н/Д)—55 очк., П. Воронов (Углич)—54 очка, В. А. Орлов (Ленинград)—51, Е. А. Мишин (Куйбышев)—51, А. П. Кабаков (Гайсин)—50, И. Ф. Крылов (Ростов и Д.)—50, А. Опря (Минусинск)—53. Я. Ф. Терехин (Нижкогоры)—50, И. Н. Белоусов (Калужин)—48, Б. А. Константинов (Калуга)—48, П. Ф. Журавский (Ташкент)—48, А. Черный (Херсон)—48, Б. Авшаров (Киев)—46, А. Д. Рихтер (Волово)—46, Н. Копылов (Ленинград)—41, М. Ф. Ганскау (Ленинград)—40.

ШАХМАТЫ В СССР

ОРГАН ОБЪЕДИНЕННОГО ШАХСЕКТОРА ВСФК СССР и РСФСР

№ 6

И Ю Н Ь

1935 г.

Н. В. КРЫЛЕНКО ИСПОЛНИЛОСЬ 50 ЛЕТ

Бессменному руководителю советского шахматного движения Николаю Васильевичу Крыленко недавно исполнилось 50 лет. В его кипучей многогранной деятельности шахматы занимают только маленький уголок, но тем не менее они обязаны ему многим своими победами и достижениями.

Мы все знаем давно Николая Васильевича, как первого главноверха вооруженных сил Республики, как хладнокровного обвинителя в ряде вредительских процессов, как талантливого организатора советской юстиции. Однако ближе всего мы его узнали на наших шахматных съездах, заседаниях и турнирах, когда во всех своих блестящих выступлениях он выявлял себя глубоким знатоком шахматного движения, подлинным его вождем, горячим проводником идей Ленина—Сталина на шахматном участке культурного фронта. С какой необъяснимой проницательностью умеет он вскрывать наши ошибки на отдельных участках нашей работы и разоблачать как ультра-левые загибы, так и правые уклоны в шахматном движении.

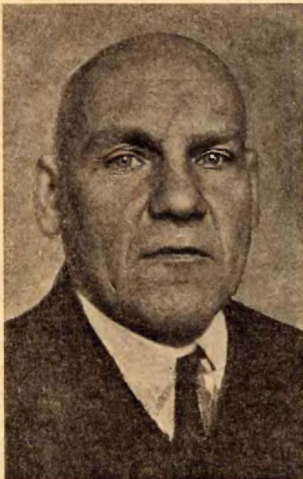
„Шахматы в широкие массы трудящихся“, „шахматы — орудие политики“ — эти четко сформулированные тов. Крыленко лозунги явились руководящими на всех этапах его почти 11-летней работы в шахматной организации. Кто не помнит его уничтожающей полемики с руководителем германского реформистского шахматного союза Клинке, его статьи „Еще о политике в шахматах“, его полных глубокого содержания отчетных докладов на VI и VII всесоюзных шахматных съездах. Всегда

и везде он был беспощаден ко всем проявлениям апатизма, рыхлостности и безответственности и язвительно укорял нас за неумение справиться с „объективными причинами“. Он учил нас не только быть шахматными организаторами, но и настоящими большевиками, умеющими преодолевать стоящие на пути препятствия и во-время распознавать пронырки классового врага.

Н. В. Крыленко прекрасно знает всех без исключения мастеров и работников шахматного движения, нашу литературу и печать и горячо переживает вместе с нами все наши победы и поражения. У него редкая память, и он умеет, если нужно, вспомнить при случае давно забытые выступления отдельных товарищей или какие-нибудь их промахи, которые давно уже забыты и пережиты.

И вместе с тем, при всей колоссальной перегруженности различными служебными и общественными обязанностями, он находит время участвовать в турнирах, бороться за 1-ю категорию и увлекаться игрой по переписке. И что всего удивительнее, он для всего умеет находить столь драгоценное для него время и всегда так точен и аккуратен, что может быть поставлен в пример всей многомиллионной массе шахматистов.

Мы гордимся нашим Николаем Васильевичем, отдавшим 30 лет своей жизни борьбе за революцию и сумевшим создать и первое в мире шахматное движение. Мы желаем ему долгих лет и успеха на всех участках той плодотворной работы, которой он будет отдавать свои неиссякаемые творческие силы.



ЧТО ДАЛ ТЕОРИИ ДЕБЮТОВ МОСКОВСКИЙ МЕЖДУНАРОДНЫЙ ТУРНИР? *

II ИНДИЙСКАЯ ЗАЩИТА

Как известно, индийская защита характеризуется тем, что после 1. d2—d4 черные отказываются (по крайней мере в начале партии) от встречного движения d7—d5. При этом они либо «финикетируют» своего ферзевого слона (b7—b6 и c8—b7—«вест-индийская защита»), либо «финикетируют» другого своего слона (g7—g6 и f8—g7—«ост-индийская защита») или, наконец, в ответ на 1. d4 d5 2. c4 e6 3. Кс3 связывает коня посредством c8—b4—«защита Нимцовича».

В вест-индийской защите следует отметить систему развития, примененную Пирцем против Ромбиновского: 1. d2—d4 Kg8—f6 2. Kg1—f3 e7 e6 3. e2—e4 b7—b6 4. g2—g3 Cc8—b7 5. Cf1 g2 Cf8—e7 (Заслуживает предпочтения, повидимому, система развития с ходом Фd8—e8, как например в партии Пирц—Лисцины: 5... Фe8! 6. 0—0 e5 7. b3 Cc7 8. Cb2 0—0 9. Ke3 ed 10. K: d4 C: g2 11. Kp: g2 Фb7+ 12. f3 Af8 13. e4 Kc6 14. Kc2 Ae8 15. Фe2 a6! 16. Ad1 Ka7 17. Kd4 Cb4 18. a3 Cf8 19. Ad2 Ab8 20. Ad1 b5! 21. b4 bc 22. Ф: e4 d5=) 6. Kbl—e3 Kf6—e7 7. Фd1—e2.

№ 9 (После 7. Фd1—e2)



Если теперь 7... f5, то 8. Ke5! и черные не могут отвечать 8... d6 в виду 9. K: e4! Во избежание этого варианта черные сыграли 7... K: e4 c3, на что последовало 8. b2: c3! d7 d6 (Если теперь 8... f5, то 9. d5 0—0 10. Kd4 Фe8 11. e4±.) 9. 0—0 Kb8—d7 10. e2—e4 0—0 11. Cc1—e3 e7—e5 12. d4—d5±.

Интересную новинку применил Шпильман в партии против Чехова, а именно после обычных ходов 1. d2—d4 Kg8—f6 2. e2—e4 b7—b6 3. Kbl—e3 Cc8—b7 4. Фd1—e2 d7—d5 5. e4: d5 Kf6: d5 6. e2—e4 Kd5: c3 7. b2: c3 e7—e5 8. Kgl—f3. (He 8. de в виду 8... Kd7 9. Cf4 Фe7 10. Kf3 0—0 с намерением продолжать 11... Ke5 12. Kd2 g5 и 13... Cg7.) e5: d4 белым неожиданно пожертвовали пешку посредством 9. Cf1—b5+ (!).

№ 10 (После 9. Cf1—b5+.)



Черные должны принять жертву, так как на 9... Kd7? последовало бы 10. Ke5 e6 11. C: e6, после чего пешку выигрывают белые. Партия Шпильман—Чехов продолжалась (см. «Шах-

маты в СССР» № 5): 9... e7—e6 10. Cb5—e4 (Угрожая 11. Ke5 и 11. Kg5) b6 b5 11. Cc4—e2! (Если 11. Cb3, то c5.) d4: c3 12. Фe2: c3 Kb8—d7 13. 0—0 с острой гамбитной игрой.

В ост-индийской защите ряд паотий свидетельствует о ненадежности хода f2—f3. Рассмотрим, напр., партию Чехов—Алатторов: 1. d2—d4 Kg8—f6 2. e2—e4 g7—g6 3. f2—f3.

№ 11 (После 3. f2—f3.)



Здесь последовало: 3... e7 e5 (Недурно и 3... d5, напр. 4. ed K: d5 5. e4 Kb6 6. Cc3 Cg7 7. Ke3 0—0 8. Ae1 Ke6 9. d5 Ke5 10. Cd4 e4 11. f4 Kg4 12. C: g7 Kp: g7 13. Ce2 e5! 14. C: e4 Фh4+. Гогандзе—Шпильман.) 4. d4—d5 e7—e6 5. b1—e3 d7 d6 6. e2—e4 e6: d5 7. e4—e5 Cf8 g7. Далее партия Чехов—Алатторов развивалась следующим образом: 8. Cb5? Kbd7 9. Cf4 Фe7 10. Фd2 a6 11. Ce2 b5 12. Kh3 0—0 13. Ch6? K: e4!

Вместо хода 3. f2—f3 белым следует, повидимому играть либо 3. Kbl—e3, допуская защиту Грюнфельда (см. ниже), или же развиваться след. образом: 1. d2 d4 Kg8 f6 2. e2—e4 g7 g6 3. Kgl f3 Cf8—g7 4. g2—g3 0 0 5. Cf1—g2 d7—d6 (надежнее 5... e7—e6, имея в виду d7—d5; так играл напр. Флор против Штейнберга и Бовинки против Рабиновича) 6. 0—0 Kb8 d7 7. Kbl e3 e7—e5 8. b2—b3 Af8—e8 9. Фd1—e2! Если теперь 9... e6, то 10. Ca3 и затем Ad1!, а на 9... Kg4 в матчевой партии Алексин—Боголюбов последовало 10. de Kd: e5 11. K: e5 K: e5 12. Cb2 h5? 13. Ad1 Cf5 14. Фd2 Фe8 15. Kd5 e6 16. Ke3 Ch3 17. f4±. В партии же Рабинович—Лиденталь черные сыграли 9... Фd8—e7, после чего белым посредством 10. Kc3—b5 e5—e4 11. Kb5: c7! добились некоторого преимущества в положении.

После 1. d2—d4 Kg8—f6 2. e2—e4 g7—g6 белым, как уже указано, могут также сыграть 3. Kbl—e3, после чего черные обычно избирают защиту Грюнфельда 3... d7—d5. Эта защита пользовалась особой популярностью в московском турнире и большей частью приводила к равной игре. Наиболее актуальной в настоящее время является след. последовательность ходов в защите Грюнфельда: 4. Фd1—b3 e7—e6 5. Cc1—g5 Cf8—g7 (Если 5... Ke4, то 6. Cf4.) 6. e2—e3 0—0.

№ 12 (После 6... 0—0.)



* См. «Шахматы в СССР» № 5.

Если теперь белые сыграют на выигрыш пешки посредством 7. С: f6, то черные ответят 7. ... dс 8. С: e7 сb (Заслуживает внимания и 8. ... Ф: e7 9. Ф: e4 b5 9. С: d8 А: d8 10. ab f5 e достаточной комплексней для пешку, напр. 11. Сe2 Кb1 12. Cf3 Кb4 13. Крd2 Сe6. Если же белые ответят „скромно“ 7. Кf3, то черные преодолевают дебютные затруднения посредством 7. ... Фa5! напр. 8. cd К: d5 9. Сe4 e6 10. 0-0 К: e3 11. bc Ле8 12. Cf4 Кd7 13. Сg3 b6 14. Кd2 Кf6 15. Се5 Саb5= (Флор — Алаторцев). Однако как показала партия Левенфиш — Флор, у белых имеется очень сильное продолжение 7. e4: d5! Кf6: d5 8. Кс3: d5 e6: d5 9. Кg1—e2! (Этот остроумный перевод коня на с3 закрепляет за белыми дебютное преимущество.) Фd8 —a5+ 10. Ке2—с3 e7—e6 11. Cf1—e2 Кb8—e6 12. 0—0±. Приведенное начало партии Левенфиша с Флором снова выдвигает вопрос о пригодности шахмты Грюнфельда.

Переходим теперь к защите Нимцовича, для которой характерны ходы: 1. d2—d4 Кg8—f6 2. e2—e4 e7—e6 3. Кb1—e3 Cf8 b4. Здесь в распоряжении белых имеется несколько ответов, напр. 4. Фd1—b3 4. a2—a3 и 4. Фd1—e2! Ход 4. Фb3 приводит обычно к весьма напряженной и обоюдострой игре, а полный яду ход Земиша 4. a3 был обезврен следующим противником в партии Лиантеналь — Ботвинник: 4. a2 a3 Сb4: e3+ 5. b2: c3 e7—e6 6. f2—f3 (Угрожал создать мощный пешечный центр ходом e2—e4) d7—d5 7. e2—e3 0—0 8. e4: d5 Кf6: d5!

№ 13 (После 8. ... Кf5: d5)



Новинка Ботвинника 8. ... К: d5! (вместо общепринятого 8. ... eд) связана с совершенно новыми идеями развития в этом дебюте и весьма усиливает весь вариант за черных. Далее партия Лиантеналь — Ботвинник продолжалась: 9. Сe1—d2 Кb8—e6 10. Cf1—d3 (Продвижение 10. e4 лишь ослабило бы центр белых.) e5: d4 11. e3: d4 e6—e5! 12. d4: e5 Ке6: e5 13. Cd3—e4. Как указал Ботвинник после партии, здесь черные могли сохранить преимущество посредством 13. ... Кd5—f6! (Вместо избранного в партии хода 13. ... Ке4, на что последовало 14. Фe1 К: d2 15. Ф: d2 Кf6 16. Cd3! Ле8 17. Ке2 Фb6 18. Кd4! Кd5 19. Се4 К: e3! 20. Ф: e3 f5 21. 0—0 fe 22. fe Лd8 23. Кf5 Ф: e3+ 24. К: e3 Се6 25. Аfd1 e достаточной защитой у белых.) 14. Cd2—e3 (Если 14. Сb4, то 14. ... К: e4! 15. С: f8? Кd3+ 16. Крf1 Кеf2 17. Фе2 К: h1, и черные выигрывают.) Фd8—e7! 15. Фd1—d4 Кf6: e4+.

Наибольшая и вполне заслуженная популярностью в защите Нимцовича пользуется в настоящее время ход 4. Фd1—e2! Как показывал ряд партий московского турнира, белые здесь (но только при условии точной игры) добиваются преимущества в позиции.

Остановимся сперва на ответе черных: 4. ... d7—d5. На этот ход в партии Рюмин — Капабланка последовало 5. a2—a3! (Вопреки установившемуся мнению, связанная с этим ходом потеря темпа более чем вознаграждается силой двух слонов.) Сb4: c3

6. Фе2: c3 Кf6—e4 (На б. ... Кеб белым следует ответить не 7. e3, в виду 7. ... Ке4 8. Фе2 e5! — Видмар — Алехин, Сан-Ремо 1930 г., — а 7. Кf3!; если теперь черные, подобно партии Рюмин — Романовский, готовят ход „етонсваль“ ходом 7. ... Ке4, то 8. Фе2! f5 9. e3 0—0 10. Cd3 e лучшей партией у белых, напр. 10. ... Фе8 11. b3! Cd7 12. Сb2±) 7. Фе3—e2 e7—e6 8. d4: e5 Кb8—e6.

№ 14 (После 8. ... Кb8—e6)



9. e2—e3! (Этот ход Алаторцева слабее, чем 9. Кf3 в виду 9. ... Фa5+! 10. Cd2 К: d2 11. Ф: d2 dс! Фd8—a5+ 10. Ce1—d2 Фa5: c4 (И после 10. ... К: d2 11. Ф: d2 e6 12. С: e5 Ф: e5 13. Ле1, а также после 10. ... К: d2 11. Ф: d2 Ф: e5 12. b4 или Ле1 преимуществом на стороне белых.) 11. b2 b4 Фе5—e7 12. Cd2—c1! (Этот ход, имеющий целью сохранение двух слонов и перевод чернополюсного слона на b2, обеспечивает белым позиционный перевес.) a7—a5 (Попытка усложнить борьбу.) 13. b4—b5 Ке6—e5 14. Ce1—b2 Ке5 g4 15. Кg1 h3 Фе7—h4 16. g2—g3 Фh4 h6 17. Фе2—e2! (He 17. Сg2? в виду 17. ... Ке: f2!) Кg4—f6 18. Кh3 f4±.

К печальным результатам привела также защита 4. ... Кb8—e6, примененная Романовским в партиях против Флора и Шпильмана.

Партия Флор — Романовский сложилась далее след. образом: 5. e2—e3 d7—d5 6. Кg1—f3 0 7. a2—a3 Сb4: c3+ (На 7. ... Се7 белые отвечают 8. b4±; если же 7. ... Cd6, то 8. e5! Се7 9. b4 и если теплее 9. ... e5?, то 10. de Кg4 11. Сb2 К: e5 12. К: e5 К: e5 13. Ad1 e неострашной угрозой 14. К: d5.) 8. Фе2: e3+ Се8—d7 9. b2—b4 d5: e4 10. Cf1: c4 b7—b5? (Относительно лучше 10. ... a5 или 10. ... a6.) 11. Сe4: b5 Ке6: b4 12. Сb5: d7 Кb4—d5 13. Фе3—e2 Кf6: d7 14. e3—e4! Кd5—e7 15. 0—0 Ла8—e3 16. Ce1—e3±.

Чтобы дать окончательную оценку защите Нимцовича, следует еще остановиться на ходе 4. ... e7—e5 (после 4. Фе2).

Новые перспективы для белых в этом положении открывает партия Левенфиш — Чеховер: 5. d4: c5 Кb5—e6 6. Кf1 g3 Сb4: c5 7. Ce1 f4! (Сильнее, чем 7. Сg5, на что может последовать 7. ... h5 8. Ch4 0 9. Ad1 Ce1! 10. e3 b6 11. Ce2 Сb7 12. 0—0 Ле8, как в партии Менчик — Чеховер.) 0—0 8. e2—e3 Се5 e7 9. Ле1—d1 b7—b6 10. Cf1—e2 Се8—b7 11. 0—0 Ла8—e8 12. e3—e4! (Борьба обостряется.) Ке6—a5 13. e4—e5! (Для усиления атаки белые жертвуют пешку e4) Кf6 b5. Теперь сильнее всего было, повидимому 14. Cf4—c1! (Левенфиш играл 14. Се3, на что черные могли ответить 14. ... К: e4! 15. Кd2! К: e3 16. fe g6 17. С: h5 g6 18. Кde4 f5! e достаточной, повидимому, защитой, напр. 19. ef С: e4 20. Ф: e4 С: f6 21. Кb5 Ле5.) Ка5: e4 15. Кf3—d2! (He 15. g4? в виду 15. ... С: f3 16. С: f3 К: e5) Ке4: d2 16. Фе2: d2 g7—g6 17. Фd2: d7 Ле3—e7 18. Фd7—a4 Фd3—a8 19. Фa4—g4±.

Учитывая все новинки в защите Нимцовича, необходимо признать, что в настоящее время и эта защита переживает серьезный кризис.

III. ОТКРЫТЫЕ И ПОЛУОТКРЫТЫЕ ДЕБЮТЫ

Эти дебюты встречались в равновесном соотношении сравнительно редко; тем не менее и здесь московский турнир внес значительные коррективы в оценку многих вариантов.

В испанской партии нанесен серьезный удар защите Меллера, как показывает партия Рабинович — Богатырчук: 1. e2—e4 e7—e5 2. Kg1—f3 Kb8—c6 3. Cf1—b5 a7—a6 4. Cb5—a4 Kg8—f6 5. 0—0 Cf8—e5 6. e2—c3 Ce5—a7.

№ 15 (После 6. ... Ce5—a7.)



Эта защита применялась АЛЕХИНЫМ с хорошим результатом. Однако после 7. Af1—e1 она вызывает серьезные сомнения в своей пригодности. Партия Рабинович — Богатырчук продолжалась далее след. образом: 7. ... d7—d6 (Если 7. ... Kg4, то 8. d4! ed 9. h3±) 8. d2—d4 b7—b5? (Следовало предпочесть 8. ... Cd7, хотя и в этом случае после 9. Cg5! белые сохраняют преимущество.) 9. Ca4—b3 Фd8—e7 10. h2—h3 h7—h6 11. a2—a4 Kc6—d8 12. d4! e5 d6! e5 13. a4! b5 a6! b5 14. Cc1—e3 c7—c5 15. Cb3—d5! Kf6! d5 и теперь (вместо 16. Ф: d5±, как в партии) к быстрому выигрышу приводило 16. e4! d5! с решающими угрозами 17. Kf3: e5 и 17. d5—d6 с последующим 18. Ce3: e5.

В дебюте 4 коней Ботвинник (черные) применял неудачную новинку против Богатырчука: 1. e2—e4 e7—e5 2. Kg1—f3 Kb8—c6 3. Kb1—c3 Kg8—f6 4. Cf1—b5 Cf8—b4 5. 0—0—0 6. e2—d3 d7—d6 7. Ce1 g5 Cb4: c3 8. b2: c3 Фd8—e7. На 9. Af1—e1 белые обмолвились ходом 9. ... Kd8 10. d4 Кe6 или Cg4, Ботвинник сыграл 9. ... a7—a6(?), на что последовало 10. Cb5—c4 Kc6—a5 11. Kf3—d2! h7—h6 12. Cg5—b4 Ce8—e6 13. Ce4—b3 Ka5! b3 14. a2! b3 g7—g5 15. Cb4—g3 Kf6—e6 16. d3—d4 f7—f6 17. Kh2—f1±.

В венской партии сомнительная новинка Кана не встретила должного отпора со стороны Ботвинника. Упомянутая партия Кан — Ботвинник развивалась след. образом: 1. e2—e4 e7—e5 2. Kb1—c3 Kg8—f6 3. f2 f4 d7—d5 4. f4: e5 Kf6: e4 5. Kg1—f3 Kb8—c6 6. Фd1—e2(?) Ce8—f5! (Сильнее, чем 6. ... Ke5, на что в партии Маттисон — Рубинштейн, Прага 1931, белые получили хорошую игру посредством 7. d4 Кe6 8. Ce3 ab 9. Kd1! Ce7 10. c3 0—0 11. Фe2 с последующим Cf1—d3.) 7. Фe2—b5? (Вместо этого выпада белым следовало играть 7. d4 Cb4 8. Фe3).

№ 16 (После 7. Фe2—b5)



Здесь черные сыграли 7. ... Ke5(?), на что последовало 8. d4! ab (Невыгоден для черных

„выигрыш“ феря за 3 фигуры: 8. ... Cd3 9. C: d3 ab 10. Ф: e6+ f: e 11. de±) 9. Фe2 Кe4 10. Фe3 К: e3 11. be C: e2? 12. Фf2! с сильной атакой у белых. Вместо этого, черные могли добиться явного преимущества, как указывает след. вариант Пинова: 7. ... a7—a6! 8. Фb5: b7 (Если 8. Ф: d5, то 8. ... Kb4!, и выигрыш.) Кe4—b9 Кe3: e4 d4! 10. Kf3—d4! La8—b8 11. Фb7—a7 Cf8—c5! 12. Фa7: e5 Фd8: d4 13. Фe5: d4 Kb4: c2+ 14. Kpel—f2 Кe6: d4; если теперь 15. C: a6, то 15. ... La8 16. Ce4 Ke2 17. Lab1 Ka3! 18. ba e3+ 19. Kp: e3 C: bl±.

В шотландской партии Шпильманн — Ласкер, игранная этим вариантом, развивалась след. образом: 1. e2—e4 e7—e5 2. Kg1—f3 Kb8—c6 3. d2—d4 e5: d4 4. Kf3: d4 Kg8—f6 5. Kb1—c3 Cf8—b4 6. Kd4: c6 b7: c6 7. Cf1—d3 d7—d5 8. e4: d5 Фd8—e7+ (?) В ответ на этот ход Боголюбова последовало: 9. Фd1—e2 Фe7: e2+ 10. Kpel: e2 c6: d5 11. Ke3—b5! Kpe8—d8 12. Ah1—d1 c7—c6 13. c2—c3! Ah8—e8+ 14. Kpe2—f1 Cb4—f8 15. Kb5—d4 Kpd8—c7 16. Cf1—f4+ Kc7—b6 (На 16. ... Cdb6 белые сохраняют преимущество посредством 17. C: d6+ Kp: d6 18. e4!, так как в этом варианте изолируются пешки черных, и их король занимает на d6 непрочную позицию.) 17. a2—a4! с очень тяжелой позицией у черных.

Вместо 8. ... Фe7+? черным следовало играть 8. ... ed 9. 0—0—0 10. Cg5 Ce6! (Не опасен вариант 11. C: f6? Ф: f6 12. Фh5 g6 13. K: d5? Фd8) 11. Фf3 Ce7, напр. 12. Фh3 h3 13. c3! 14. Lad1 d4 15. Ke4 Kd5 16. Cd2 Kb4 = (Кан — Гоголадзе).

Французская партия развивалась большей частью по известным ранее образцам. Чаще всего встречалась следующая, разработанная Нимцовичем защита: 1. e2 e4 e7—e6 2. d2—d4 d7 d5 3. Kb1—c3 Cf8—b4 (На 3. ... Kf6 4. Cg5 Ce7 белые обычно применяли атаку Шатара 5. e5 Kid7 6. h4, на что лучшим ответом является 6. ... e5 7. C: e7 Kp: e7!, напр. 8. f4 ed 9. Ф: d4 Кe6 10. Фd2 Фa5 как в партии Левенфиш — Менчик с прибавительно равными шансами).

Партия Рагозин — Ботвинник, в которой черные применили укладываемую ниже новинку, продолжалась: 4. e4—e5 (Целый ряд партий подтвердил безобидность хода 4. Kge2, на что следует 4. ... ed 5. a3 Ce7! 6. K: e4 Kf6 и затем Kb8—c6, подготавливая e6—e5.) e7—e5 5. a2—a3 (Не опасно для черных и 5. Cd2 Кe6 6. Kb5 C: d2+ 7. Ф: d2 K: d4! 8. K: d4 ed 9. Kf3 Ke7 10. K: d4 Кe6 11. K: c6 be 12. Cd3 Фb6 13. Ab1 0—0 14. 0—0, до сих пор, как в партии Ласкер — Богатырчук; здесь же следовало играть 14. ... Sab1 с хорошей партией у черных.) Cb4: c3+! (После 5. ... ed 6. ab de ход Раузера 7. Фd4 дает белым преимущество.) 6. b2: e3 Kg8 e7 7. Фd1—d4 e5: d4!

Ход 7. ... ed представлял собой новинку Ботвинника. Рагозин машинально ответил 8. ed и после 8. ... Фe7! с угрозами Фe3+! и Ф: e2 быстро проиграл. Иاصلым же ответом со стороны белых является 8. Фg4: g7 Ah8—g8 9. Фg7: h7 d4: c3! (Повидимому, лучшее продолжение, так как на 9. ... Фe7 следует указанный Константинопольским ход 10. Ke2! и если теперь 10. ... de, то 11. f4 и 12. Фd3±.) 10. Фh7—d3 (На остальные ходы черные отвечают 10. ... Кb6 или Фe7 с быстрой мобилизацией ферзевого фланга) d5—d4 и затем Kb8—c6 с обоюдоострой игрой.

Серьезный кризис переживает сицилианская защита в виду следующего варианта Раузера: 1. e2—e4 c7—c5 2. Kg1—f3 Kb8—c6 3. d2—d4 e5: d4 4. Kf3: d4 Kg8—f6 5. Kb1—c3 d7—d6

(Относительно лучше 5... g6, на что однако следует 6. Cg5! Cg7 7. Kb3 d6 8. Fd2 Ce6 9. Ce2; если теперь 9... h6, то 10. Ch4 с последующим f2—f4, а на 9... 0—0 в партии Гогланде Лисичин белые ответили 10. Ch6 и затем h2—h4!) 6. Cc1—g5!

№ 17 (После 6. Cc1—g5)



Теперь положение черных затруднительное. Если, напр. 6... e7—e6 (Или 6... Fа5 7. C:f6 gf 8. Kb3±), то 7. Fd1—d2 Cf8—e7 8. 0—0 a7—a6 (Грознод Kdb5) 9. Cg5:f6 (Пожалуй, еще сильнее 9. f4 Cд7 10. Kf3) 9. f6! (Паоха 9... C:f6 в виду 10. K:c6 б6 11. F:d6 F:d6 12. A:d6 C:c3 13. б6 с выигрышем эндшпилом.) 10. f2—f4 Cc8—d7 11. 14—15 Kc6:d4 12. Fd2:d4 Fd8—a5 13. g2—g4 с некоторым преимуществом у белых. (Ход 13. g4avidomom сильнее, чем 13. fe 14. Cc4 0—0—0, как было сыграно в партии Гогланде-Пирц).

Как следует из вышеприведенных вариантов, при позиции черных пешек на d6 и e6 (или на d6 и g6) ход Cc1—g5 оказывается весьма сильным; поэтому заслуживает внимания идея оставления пешки d7 (до поры до времени) на месте, как напр. в следующей партии Кан—Флор: 1. e2—e4 c7—c5 2. Kg1—f3 Kb8 c6 3. d2—d4 e5:d4 4. Kf3:d4 Fd8—c7 (Защита Паульсена) 5. Kb1—e3 (Если 5. Kb5, то 5... Fb8 с последующим a7—a6 и Fb8—c7) e7—e6 6. Cf1—e2 Kg8—f6 7. 0—0 a7—a6 8. a2—a3 b7—b5 9. Cf1—e3 Cc8—b7 10. f2—f4 Cf8—e5. Далее эта партия развивалась след. образом: 11. Fd3 Fb6 12. Aд1 d5 13. e4 C:d4 14. C:d4 0—0 15. C:f8 F:e5± 16. Fd4—.

В защите Каро-Канн несколько раз применялся вариант Панова: 1. e2—e4 c7—c6 2. d2—d4 d7—d5 3. e4:d5 c6:d5 4. e2—c4 Kg8—f6 5. Kb1—c3.

Здесь Шпильман положился на анализ Рейфирр и сыграл 5... Kb8—c6 6. Cc1—g5 Fd8—b6. Ботвинник опроверг ход 6... Fb6 посредством 7. e4:d5 Fb6:b2? (Относительно лучше 7... K:d5, на что следует 8. K:d5 Fа5+9. Ke3 F:d5 g5 10. Kf3 и затем d4—d5±) 8. Aa1—c1 (Если теперь 8... Kb8 или Kd8, то 9. Cc4 с подавляющим преимуществом в развитии.) Kc6—b4 (Этот ход приводит к еще более печальным последствиям: черные теряют фигуру!) 9. Kc3—a4 Fb2:a2 10. Cf1—c4 Cc8—g4 11. Kg1—f3, и черные сдались!

Лучшими ответами на атаку Панова являются: 1) 5... d5:c4 6. Cf1:c4 e7—e6, приводя партию к одному из вариантов приятного ферзевого гамбита (Рагозин—Чеховер); 2) 5... g7 g6 6. Kg1—f3 Cf8—g7 7. e4—e5 (Здесь сильнее 7. Cg5!) Kb8—c6 8. Cf1—b5 0—0 9. 0—0 Cc8—g4 10. Cc1—e3 Kf6—e4 с хорошей игрой у черных.

В партии Богатырчука с Чеховером и Флором а также в партии Рагозин—Флор было применено продолжение 1. e2—e4 c7—c6 2. d2—d4 d7—d5 3. Kb1—c3 d5:e4 4. Kc3:e4 Cc8—f5 5. Ke4—g3 Cf5—g6 6. Kg1—h3!



Если теперь 6... Kf6 7. Kf4 e5!?, то 8. de Fа5+ (На 8... F:d1: 9. Kp:d1 Kf4 следует 10. Kh3, после чего 10... K:e5 привело бы к выигрышу фигуры в виду 11. f4) 9. Cd2 F:e5 10. Ce2! F:b2 11. K:g6 hg 12. Ab1. Этот, указанный Константинопольским, гамбитный вариант дает белым хорошие шансы.

В упомянутых выше партиях Флор (см. диагр. № 18) играл 6... e7—e6 7. Kh3—f4 Fd8—h4. Богатырчук ответил 8. Kf4:g6 (Серьезного внимания заслуживает также продолжение 8. Fe2 Kd7 9. e3 0—0 10. K:g6 hg 11. Ke4, как в партии Рагозин—Флор) h7:g6 9. Fd1—d3!, на что последовало 9... Kb8—d7 10. Kg3—e4 Fb4—d8 (Ферзь занимал на h4 «экспонированную» позицию: белые угрожали не только 11. Cg5, но и 11. Kg5!) 11. Cf1 e2 Kd7—f6. Здесь белые могли сохранить преимущество посредством 12. Ke4—g5 (Вместо 12. Cg5) Cf8—e7 13. Cc1—d2 Kf6—d5 14. h2—h4±.

IV. ПРОЧЕЕ ДЕБЮТЫ

Своеобразно разыграл голландскую партию Флор против Рюмина, а именно: 1. d2—d4 f7—f5 2. Kb1—c3 Kg8 f6±. Cc1—g5! d7—d6 4. Kg1—f3 Kb8—c6 5. Kp:e3 e7—e6 (Если 5... e5, то 6. de 7. F:d8± 8. Kd5±) 6. d4—d5! Kc6—b4 7. d5:e6 Cc8:e6 8. Kf3—d4 Cc6—d7 9. Cf1—c3! d6:d5 (Относительно лучшей шансе) 10. Kc3:d5 Kb4:d5 11. Ce4:d5 c7—c6 12. Cd5—b3 h7—h6 13. Cg5—f4 g7—g5 14. Cf4:g3 Fd8—e7 15. Fd1—e2 0—0—0 16. 0—0 Kf6—e4 17. Fe2—c4 Cf8—g7 с неоспоримым преимуществом у белых. Однако, это преимущество оказалось недостаточным для выигрыша, так как после вынужденного размена на g3 у черных образуются «2 слона» (за пешку).

Несмотря на все усилия Флора, партия на 90-м (1) ходу была признана ничьей.

В дебюте Берда Романовский, играя черными, нашел сильное противоядие в партии с Верой Менчик: 1. f2—f4 Kg8—f6 2. b2—b3 g7—g6 3. Cc1—b2 Cf8—g7 4. e2—e3 d7—d6. В действительности эти ходы были сделаны в несколько ином порядке) 5. Kg1—f3 0—0 6. Cf1—e2 Kb8—c6 (Угрожа e7—e5) 7. Fd1—c1 (Защищая пункт b2 и поэтому предупреждая, на первый взгляд, продвижение e7—e5). e7—e5! (Тем не менее!) 8. 0—0 (На 8. fe de 9. K:e5 K:e5 10. C:e5 последовало бы 10... Ke4! 11. C:g7 Fh4+ 12. Cg3 K:g3 и черные выигрывают!) e5:f4 9. e3:f4 Af8—e8 10. Kb1—c3 d6—d5! с очень хорошей партией у черных.

Дебют Рети начинается терять свою остроту, так как черные могут сделать сравнительно легко упростить игру, например:

1. Kg1—f3 d7—d5 2. b2—b3 Kg8—f6 3. Cc1—b2 e7—e6 4. c2—c4 Cf8—e7 5. g2—g3 (В партии Романовский—Гогланде белые сыграли 5. e3, на что последовало 5... 0—0 6. Ce2 c5! 7. 0—0 Kc6 8. d3 b6 9. Kb2 Cb7 10. Ae1 Ae8 11. Kf1 Ae7 12. a3 d6 13. б6 Kfd7 14. Kc3 Cf6 15. C:f6 K:f6 16. Fe2 Ad74) e7—c5! 6. Cf1—g2 b7—b6 7. 0—0 Cc8—b7 8. Kf3—e5 0—0 9. Kb1—c3 Kb8—c6 10.

Ke5: c6 Cb7: c6 11. Aa1—c1 Aa8—c8 12. e4: d5 Kf6: d5! 13. Kc3: d5 Cc6: d5 14. Fd1—c2 Cd5: g2 15. Kpg1: g2 Ce7—f6 16. Afl—d1 Cf6: b2 17. Fe2: b2. До сих пор, как в партии Романовский—Штальберг. Здесь же следовало играть 17. ... Fd8—d5+ и затем e6—e5 или Acd8 с равной партией.

Кроме поведенных новин, Московский международный турнир дал много ценного для всех

ТУРНИР В ДОМЕ ПЕЧАТИ

Происходивший во второй половине мая в Ленинграде в Доме печати турнир «двенадцати» преследовал двоякую цель: во-первых, дать возможность местным квалифицированным силам познаться с игрой венгерского гросмейстера Лиллентала; во-вторых, определить соотношение сил между лучшими представителями первой категории и той частью мастеров, которая, по мнению многих, уже давно потеряла право на свое звание. Таким образом турнир должен был показать, или что известная часть первой категории заслуживает перевода в разряд мастеров или, наоборот, что часть мастеров должна быть подвергнута серьезной фильтрации. Помимо этих моментов, турнир ставил своей задачей выделение шести представителей в отложенное на осень первенство Ленинграда.

Из числа основного списка приглашенных, по тем или иным причинам отпали двое из участников мастер А. Куббель и первокатегорик Кузминых, которых, за отсутствием других, более соответствующих целям турнира кандидатов, заменил мастер Раузер.

Участие Лиллентала на много повысило интерес к турниру. Гросмейстер показал большой класс и, не проиграв ни одной партии и обогнав своих конкурентов по меньшей мере на 2 очка, добился заслуженной победы. Нельзя сказать, чтобы эта победа ему досталась легкой ценой; каждое очко ему приходилось вырывать с боем, в котором решало более глубокое проникновение в тайны позиции.

На много уступая своим противникам в знаниях дебютной теории, он их естественно превосходил и в стратегии, и тактике. Для Лиллентала борьба начинается в митальшихае, в котором он почти всегда умеет находить скрытые ресурсы и осложнения. Этим он отличается от наших мастеров, стремящихся извлечь максимальные выгоды из дебюта. Лиллентал обычно в митальшихае добивался своего преимущества, которое он постепенно увеличивал часто на протяжении десятка ходов. Но, что особенно поражало в его партиях, это отточенная техника и легкость, с которой он доводил свои минимальные преимущества до победы. Поэтому после встреч его с нашими второклассными силами в Москве и Ленинграде, можно только приветствовать устройство турнира али матча, в котором Лиллентал схватит свое оружие с лучшими нашими мастерами. Безусловно это будет во всех отношениях интересная и поучительная борьба.

Первая категория добилась в этом турнире почетного результата, но все же не сумела дозвать своего мастера. Перед последним туром Лиллентал имел 8½ очков, Будо, Гольдберг, Ровнер,

стадий шахматной партии, в частности он способствовал углублению многих вариантов и систем развития, уже ранее завоевавших себе прочную репутацию. Разумеется, на страницах журнала нельзя в должной степени осветить все эти достижения; этот пробел сможет быть устранен лишь в специальном, подготовляемом к печати, сборнике всех партий Московского международного турнира 1935 г.

Участники	1	2	3	4	5	6	7	8	9	10	11	12	Итого
1. Лиллентал	×	1½	1	1	1½	1½	½	1	1	1	1	1	9
2. Солян	0	×	½	1	0	1½	0	1	1	1	1	1	7
3. Раузер	0	½	×	1	0	½	1	1	½	½	1	1	6½
4. Будо	0	0	0	×	½	1	1	0	½	1	1	1	6
5. Гольдберг	0	1	1½	×	½	1	0	½	0	½	1	1	6
6. Ровнер	0	0	1	0	×	½	1½	1½	1½	1	1	1	6
7. Розенталь	½	½	0	0	½	×	1	0	½	1	1	1	5½
8. Толух	0	1	0	1	1	0	×	1	1½	½	0	1	5½
9. Соколовский	0	0	½	½	½	1	0	×	½	1	½	1	5
10. Готтшальф	½	0	½	0	1	0	½	½	×	½	1	1	4½
11. Модоль	0	0	½	0	½	0	½	0	½	×	1	1	3½
12. Роклин	0	0	0	0	0	0	1½	0	0	0	×	1	1½

Раузер и Солян по 6 очков. Шансы первокатегориков занять или разделить второе место были очень велики, однако все они проиграли и впереди оказались мастера. Результат 1-й категории против мастеров (без Лиллентала и Раузера) +13—6=6 не случаен и только подтверждает справедливость итогов целого ряда турниров. Не случайно и то обстоятельство, что турнирную таблицу замыкают три мастера и даже мастер Раузер оба свои поражения должен был потерпеть против первокатегорников. Все они способны и заслуживают допущения в такие турниры, где они могли бы повышать свою квалификацию. В этом турнире лучшую игру среди них показал Раузер и Гольдберг, первый методичностью своего стиля, второй упорством в защите и точностью ведения эндшпиля. Будо и Толух играли неровно, а отдельные партии слышком несолидно.

Из мастеров неожиданно крупного успеха добился Солян, единственный из участников, имевший легко выигранное положение против Лиллентала. Под конец турнира ему, правда, уступилось счастье в партии против Раузера, Роклина, Ровнера (просрочка времени), но во всех них он сумел выявить много упорства и изобретательности в трудных эндшпилях. Раузер начал турнир очень хорошо, но затем стал производить дебютные эксперименты, которые стоили ему двух очков.

Турнир дал ряд интересных партий, но выявила недостаточно высокую технику его участников. В этом отношении игра гросмейстера Лиллентала должна послужить хорошим уроком для их дальнейшего совершенствования.

С. В.

ОТДЕЛ ПАРТИЙ

№ 1957. Ферзевый гамбит

Решевский* Капабланка
Reschewsky Capablanca

- Турнир в Маргате 1935 г.
- | | |
|-----------|--------|
| 1. d2-d4 | Kg8 f6 |
| 2. c2-c4 | e7-e6 |
| 3. Kb1-c3 | d7-d5 |
| 4. Ce1-g5 | Kb8-d7 |
| 5. e4:d5 | |

Эта ранняя вариация напряжения в центре характеризует стремление белых придать борьбе строго позиционный уклон с самого начала.

Едва ли выгодная тактика против Капабланки, который уже неоднократно доказывал, что играл этим вариантом в борьбе с ним, противники в лучшем случае могут рассчитывать только на ничью.

- | | |
|----|-------------------|
| 5. | e6:d5 |
| 6. | e2-e3 Cf8-e7 |
| 7. | Cf1-d3 0-0 |
| 8. | Fd1-e2 e7-c5 |

Авертный и странный для стиля Капабланки ход! Именно это движение пешки (а не следующий ход) причиняет черным главные затруднения. Оно является весьма полезным в ответ на Фс2 лишь в том случае, если размен cd еще не осуществлен.

Следовало играть 8... Ae8 и затем e6. Сразу 8... e5 вызывает сомнения в виду 9. g4 (Идея Ботвинника, но в несколько другом положении.)

- | | |
|----|-------------------|
| 9. | Kg1-f3 e5-c4 |
|----|-------------------|

Этот ход может быть, легко осудить, но нам кажется, еще легче понять! Он является единственной защитой, против очевидного и весьма опасного плана со стороны белых на пункт d5, осуществленного ими после 0-0 de и La или fd1. Капабланка ходом в тексте взрывает по крайней мере линию d и стремится создать контр-шансы в виде лишней пешки на ферзевом фланге. Действительно, лишь путем осуществления очень тонкой и скрытой идеи Решевского удалось все же использовать припрятанную Капабланкой слабость на d5.

- | | |
|-----|--------------------|
| 10. | Cd3-f5 Af8-e8 |
| 11. | 0-0 g7-g6 |

Необходимый ход, для того чтобы после ухода коня с d7 и неизбежного после этого размена беловальных слонов прикрывать пункт f5 от вторжения на него белого ферзя.

- | | |
|-----|--------------------|
| 12. | Cf5-h3 Kd7-f8 |
|-----|--------------------|

Интуитивный ход в духе Капабланки, вызывающий размены, разворачивающий силы черных и потому вероятно, не вызвавший особых размышлений у кубинца. Однако со мыслями общепозиционного характера белые отвечают скрытой, и исключительно тонкой, а главное конретной позиционной идеей, осуществление которой сразу ставит черных в критическое положение.

Конь на f8 стоит плохо и выходит на борьбу в момент атаки белых в центре и на ферзевом фланге. Следовало играть 12... Kb6 13. C:c8 K:c8 или A:c8.

- | | |
|-----|---------------------|
| 13. | C:h3:c8 La8:c8 |
| 14. | C:g5:f6 |

Такие размены можно (и должно) делать, только руководствуясь конкретными вариантами. Действи-

* Следуя транскрипции английских и американских журналов.

тельно, со стороны общих соображений белым меняться невыгодно. Их слон давит на слабые поля (b6), а в перспективе может заполучить диагональ h2-h8. Конь же черных, хотя и защищает пешку d5, но как белым атаковать последнюю?

- | | | |
|-----|--------|--------|
| 14. | | Ce7:f6 |
| 15. | b2-b3! | |

Идея этого, а в связи с ним и следующего хода, очень глубокая. Конечно, черным нельзя сейчас играть 15... e6 16. Ф:b3 и пешка d5 уже незначительна. Однако, выдвиг своей белые ставят не немедленное завоевание пешки d5, для чего у них пока недостаточно мобилизовано сила, а постепенное окружение пешки черных e4 и d5 путем недопущения движения b7-b5. Пускаться в ответ на ход в тексте в тактические осложнения путем 15... b7-b5 черные не могут, так как после 16. K:b5 Фb6 17. Ke3! e6 18. ab Фc7 19. Afe1 Ae6 20. Фd2, белые равняются, остаются с материальным преимуществом.

Как будет видно ниже, только путем весьма своеобразного и внезапного маршрута пешки b белые могут продемонстрировать всю силу своего позиционного преимущества.

Сразу Фа4 привело бы к потере важного темпа.

- | | | |
|-----|--|--------|
| 15. | | Фd8-a5 |
|-----|--|--------|

Повидимому, единственный ход, так как только он предупреждает непонятное для черных bc.



- | | | |
|-----|---------|--------|
| 16. | b3-b4!! | Фа5-d8 |
| 17. | Фc2-a4 | a7-a6 |

Теперь вычисляется, что если бы на 15-м ходе белые сыграли 15. Фа4 а6 и затем b2-b4, то в второй позиции был бы ход черных.

- | | |
|-----|--------|
| 18. | b4-b5! |
|-----|--------|

Этим ходом достигается изоляция группы черных пешек в центре, а затем уже, пользуясь возможностью открыть линию b, начинается подготовка решающей атаки на них. Стремление черных сводится к тому, чтобы сыграть a5 и b6 и таким образом, заперев ферзевый фланг, закрыть белым подступы и к центру. Сейчас 18... a5 нельзя в виду b6! с угрозами Ф:a5 и Фb5!

- | | |
|-----|--------------------|
| 18. | Le8-e6 |
| 19. | La1-b1 Le8-b8 |
| 20. | Lb1-b2 Cf6-e7 |

Теперь черные готовы наконец, на естественное 21... Afb1 ответить a5! и если 22. b6, то Cb4 с весьма привлекательными осложнениями и ликвидацией главной атакующей фигуры белых, а на 22. a3 b6! уже не с худшей, а пожалуй с лучшей партией. Решевский, однако, не чуку!

- | | |
|-----|--------|
| 21. | b5:a6! |
|-----|--------|

Этим разменом завершается проба пешки b, который фактически решил судьбу партии.

- | | | |
|-----|--------|--------|
| 21. | | Le6:a6 |
| 22. | Фа4-c2 | Kf8-e6 |

Конь спешит на помощь, но уже поздно.

23. Af1—b1 Лb6—a7
24. a2—a4!

Черные ладьи дезорганизованы и прикованы важной пешки b7 к месту.

Ходом в тексте завершается план окружения пешечной цепи черных в центре. Стратегия Ремешиского производит блестящее впечатление.

24. . . . Ke6—e7
25. Kf3—e5! Фd8—e8
26. f2—f4?

Попытка, в результате разгрома противника на ферзевом фланге и беспомощности его в центре, приковать его в конце концов прямой атакой на короля, заслуживала бы поощрения если бы только таким путем можно было разрешить в данной позиции проблему победы. На самом же деле и логичней и решительней и вообще стратегически обоснованней было продолжать атаку на ферзевом фланге. После 26. Лb6! (Угрожая Ke6) Кa8 27. К : d5! К : b6, 28. К : b6, белые, выигрывая еще пешку e4, получают две пешки за качество при превосходной позиции всех фигур, что должно было привести к не очень сложному выигрышу.

Избавное же белыми продолжение создает в их лагере явные слабости и приводит в конце концов к большим осложнениям. Правда, острота и конкретность мышления Ремешиского опять одерживает победу, но выигрывать в одной партии у Капабланки два раза, хотя и весьма почетная, но не вполне благодарная задача.

26. . . . f7—f6
27. Ke5—g4 Фe8—d7
28. h2—h3 Kpg8—g7

Наконец Капабланка может вздохнуть спокойней. Положение несколько стабилизировалось, центр черных защищен, инициатива белых на ферзевом фланге приостановлена, у белых появились также слабые пункты в центре, и им приходится прилагать большие усилия, связанные даже с некоторым риском, чтобы оживить борьбу.

Ремешиский в эту задачу в дальнейшем выполняет с честью.

29. Kg4—f2!

Начало тонкого и красивого своей логичностью плана оживления атаки на пункт d5. Белые перемещают этого коня к пункту e3, где он должен будет заменить другого коня, предназначенного для размена на коне e7, служащего у черных оплотом в защите центральной пешки.

Предупредить проведение этого маневра черные не могут, но все же Капабланка оказывается (как и следовало ожидать) в защите на высоте и находит новые ресурсы к обороне всей опоры позиции черных — пункта d5.

29. . . . Ce7—a3!

Разрешая сразу две тактических задачи: 1) Ослабление давления белых по линии b, а значит освобождение от защиты пешки b7, одной из ладей и 2) открытие вертикали e для контр-давления на пункт e3, столь ослабленный 26-м ходом белых. Белые вынуждены уйти ладье с линии b6, ибо после 30. Лb6 Ка8 31. Лb65 Ke7 ладья ее равно не найдет себе покоя.

30. Лb2—a2 Ca3—d6
31. Kf2—d1 f6—f5

У черных своеобразный, если так можно выразиться, ползуудуцинг. Уход одной из ладей позволяет белым вернуться ладью на b2 с темпом. Ходы слоном бесполоны. Играть ферзем на e6 также нехорошо, так как после 31. . . . Фe6 32. Лa2 ход

Ca3 уже невозможен из-за Лb6. В виду всего этого черные решаются на ход, который по крайней мере фиксирует слабость белых на e3. Однако, Ремешиский использовал и это, казалось бы полезное движение, создав на него новые объекты для своей атаки.

32. Ke3—b5 Лa7—a5
33. Kb5 : e7 Cd6 : e7
34. Kd1—e3 Фd7—e6



В этом положении Капабланка предлагает, а Ремешиский отклоняет ничью.

Несомненно черные были убеждены в том, что главная опасность для них миновала.

Это обстоятельство лишней раз подчеркивает глубокое понимание Ремешиским позиции и в частности умение приспосабливать в самые адекватные ее возможности. Правда, как будет видно из дальнейшего течения партии, белым пришлось совершить для реализации задуманной идеи довольно рискованную прогнать королем в центр по обновленным полям.

Смелость и воля к победе, однако при природной одаренности, приносит в конце концов Ремешискому не только одну из самых блестящих побед, но и на всей партии делают превосходный образец современного шахматного творчества.

35. Фe2—f2 b7—b6

Необходимый маневр для освобождения ладьи b8. Только с ее помощью черные могут отразить грозившие новые атаки на злополучную пешку d5.

36. Фf2—f3 Лb8—d8
37. Лa2—b2 Фe6—e7

Казалось, у черных не было защиты от Лb5, но Капабланка находит интересный контр-атакующий выпад. Он правильно оценил, что теперь после 38. Лb5 Л : b5 39. Л : b5 Фa3! 40. К : d5 e3! 41. К : e7? e2 его партия будет спасена.

38. Лb2—b4!

Запирая путь для вторжения ферзя, но зато отказываясь временно и от дальнейшей атаки крепости черных в центре. Последнее вновь стабилизировалось, и белые наконец убеждаются, что для нового оживления борьбы требуется рискованная, обманяющая собственному королю пешечная атака на королевском фланге.

38. Ad8—d7
39. Kpg1—h1

Не вполне надежное убеждение для короля как скоро убедительно доказывает Капабланка. Впрочем, решиться на путешествие короля к открытым линиям в центре было весьма не просто.

39. . . . Ce7—d8
40. g2—g4 f5 : g4!

Хотя и правдивое, но ни сразу находящееся решение, так как оно как будто освобождает путь для флангов белых пешек на королевском фланге. На самом же деле обманное положение белого короля лишает пешки королевского фланга подвижности до тех пор, пока королю белых не удастся перебраться на другой фланг. С другой стороны, если бы черные допустили сами размен g4, то го-

лучающаяся после этого у них слабость на f5, шанс открытая линия g, которую белые захватили бы без особого сопротивления, делала их шансы на спасение минимальными.

41. f3 : g4 Фе7—d6
42. Kph1—g1 . . .

Король должен бежать не только в целях атаки, но и для собственной безопасности. Грозило Сс7 с последующим g6—g5.

42. . . . Cd8—e7
43. Kpg1—f2 Ad7—f7

Ответственный момент, потому что в тужою рода позиций дорог каждый темп. Несомненно Капабланка пришлось затратить не мало усилий для того, чтобы отказаться от более энергичного и направившегося хода g6—g5. Так, погла 43. . . . g5 54. Kb5? Л : b5 45. Л : b5 gf или Ле4 черные полчили действительную многообещающую атаку. Однако, при 43. . . . g5 44. f5! белые, угрожая и f6+ с последующим разном ферзя в связи с Лb5 и сразу ходом Лb5, должны были все же восторжествовать, тем более, что выпад 44. . . . Фh2+45. Kр1 приводит только к их выгоде.

Ходом в тексте Капабланка подготавливает 44. . . . g5 с тем, чтобы на 45. f5 ответить сильным контр-ударом h7—h5! И этот замысел кубинца разгадывается Ржевским, после чего возможность контр-игры со стороны черных начинает заметно уменьшаться.

44. . . . g4—g5 Сс7—d8
45. Kpf2—e2 Cd8 : g5

Черные бросаются в ослабления и под точными и уверенными ударами противника быстро погибают. План белых заключается в ходах К d2 и Фh3, после чего Лb5 ведет к выигрышу пешки d5 и разгрому всей позиции. И все же в распоряжении Капабланки имелся ресурс, маневр Феб и ватем Фf5, который остается не использованным.

На 46. Феб белые могли продолжать 47. Kpd2 Фf5 47. Фе2 с угрозой Лb5 или 46. Лb2 Фf5 47. Ad2, сохраняя в обоих случаях шансы на победу.

46. Лb5 : b6 Фd6—a3
47. Kpe2—d2 Сg5—e7

Защищаясь от Лb5 и осуществляя последние возможности контр-атаки в связи со следующим маневром.

48. Лb6—b7



48. . . . Лa5 : a4

Последняя надежда, которая однако быстро рушится под мощными ответ ми белых. Незавя, разумеется, брать ладью 49. К : a4? Фd3+ 50. Kpe1 Сd4+ или 50. Kpc1 Ca3+. Ржевский хладнокровно забирает вместо этого пешку, аа которой он гордится втечение всей партии. При пассивной игре черных много путей вело в Рим. Напр., Лb1—b2—a2 и затем Лb5. Хорошо было бы и 49. Фd1 с последующим Лa1 или b6. У черных опять почти путаница, так как кроме судорожных ходов вроде Фе3—d6 и cбратно, ничего не видно.

49. Фf3 : d5 Лa4—a5

Грозило Фе5+ с разгромом.
50. Фd5 : c4 Лa5—h5
51. Kpd2—d3! Фа3—a8

Черным нечего делать. Они не могут предотвратить смертельной атаки на пункты e7 и f7.
52. Фе4—e6 Фа8—a3
53. Лb7—d7

Угрожая не только Лb7, но и Лb8. Черные успевают эвдизититься только от одной на угроа.
53. . . . Лh5—f5
54. Лb1—b3 Фа3—a1
55. Лb7 : e7 Фа1—f1+
56. Kpd3—d2! Сдлся.

Партия Ржевский—Капабланка является замечательным произведением шахматного искусства. Творчество Ржевского в ней воплотило кажется в себе все лучшее, что выдвинула за последние годы шахматная современность. Чуждая рутине свежесть и смелость, тонкая фантазия, глубокий расчет и четкая реалистичность мышления— вот комплекс данных, которыми можно охарактеризовать творчество Ржевского.

Таких поражений, которые потерпел Капабланка в этой партии, бывший чемпион мира, пожалуй, не имел со времени своей встречи с Алексиным. Капабланка сделала, по нашему мнению, все, на что он был способен в этой весьма принципиальной встрече с Ржевским и все же был разбит.

Несомненно, в лице Ржевского шахматный мир получает крупнейшего шахматного мыслителя, имеющего все шансы в будущем претендовать на завоевание мирового первенства.

(Примечания П. А. Романовского.)

№ 1958. Ферзевый гамбит

Алексин Лундин
Aljehin Lundin

Турнир в Эребре 1935 г.

1. e2—e4 e7—e6
2. Kh1—e3 d7—d5
3. d2—d4 Kc8—d6
4. Kg1—f3 e7—e6

Относительно хода 4. . . . e5 мнения теоретиков расходятся. Повидимому, он все же достаточен для уравнения: 5. ed K : d5 6. e4 K : e3 7. bc ed 8. ed Сb4+ 9. Cd2 C : d2 10. Ф : d2 0—0. После хода в тексте белые должны выбирать между возможностями 5. e3 (меранская защита) и 5. Сg5 (кембридж-спиритская защита)

5. Сс1—g5 Kb8—d7
6. e2—e4

Этот ход принадлежит Маршаллу, но неоднократно и с успехом применялся Алексиним.

6. . . . d5 : e4
7. Kc3 : e4 Сf8—e7

Примененный Боголюбовым ход 7. . . . Фb6 провоцирует выгодную для белых жертву пешки b2. Ход в тексте до сих пор оказывался не вполне достаточным для уравнения, однако в этой партии он связан с применением разработанной Лундиним новинки

8. Kc4—e3

Чтобы иметь давление на пункты d5 и e4.
8. . . . 0—0

Обычно в данном положении (или после 0—0, Фе2) продолжал 8. . . . b6, что вело к тяжелой защите для черных. Иллюстрацией этих трудностей может служить партия Лиангтааль—Роштин, игранная в турнире в Доме Печати:
9. Фе2 Сb7 10. 0—0—0 Фе7 11. Сd3 0—0—0 12. Лh1 h6 13. Ch4 g5? 14. Cg3 Cd6 15. Ke5 C : e5 16. Л : e5! Kh5 17. Л : g5 K : g3 18. Л : g3

Ф4+? 19. Кр1 Ф : d4 20. Се2 Фh4 21. Ке4 Ке5
22. Кd6+ Крe7? 23. e5 Лh8 24. Лa3 Кob8 25. e3
Фb4 26. Лb3 Фa5 27. eб ab 28. f4 Кd7 29. Лd3
Сa8 30. Лa3 Фе5 31. А : a8+ Сдамся.

9. Фd1—e2 e6—e5

В этом ходе заканчивается новинка. Жертва пешки повлечет за собой потерю пешки и не принимается поэтому противником.

Заслуживает, однако, внимания здесь простое 9. ... e5 и если 10. 0—0—0, то 10. ... eд 11. К : d4 a6 12. Се2 Фе7 с последующим Кb5, Сd7 и Лaе8, или если 12. Сd3, то 12. ... Фе8 13. h4 Ке5 с последующим Сd7 и Лaе8, пытаюсь организовать атаку на ферзевом фланге.

10. 0—0—0

Продолжает 10. de Кg4 11. Сf4 Се5 12. Ке4 Сb4+ или 10. К : e5 К : e5 11. de Кg4 12. С : e7 Ф : e7 13. f4 f6 в пользу черных.

10. e5 : d4
11. Кf3 : d4 Фd8—a5

После этого хода у белых уже инициатива. Правильно было 11. ... Фе7 и если 12. Кf3, то Сb4.

12. h2—h4 Кd7 : e5
13. Крe1—b1 Лf8—d8

Сложный маневр с целью согнуть с поля d4 коня. Проще было однако 13. ... Се6, уступая противнику двух слонов, но выигранный равнели и уравновешивая отпа шансов.

14. Сh1—e2 Фе5—e7

Теперь ясно, что 11-й ход черных сводился к потере темпа.

15. Се2—f3 a7—a5
16. Лh1—e1 g7—g6

Теперь на 16. ... Се6 белые продолжают 17. Ке2 и 18. Кf4. Ход в тексте ослабляет позицию короля, но необходим с целью подготовки следующего хода.

17. g2—g4 Ке5—e6

Без хода 16. ... g6, теперь последовало бы, конечно, 17. ... Кd5.

18. Кd4 : e6 Се8 : e6
19. h4—h5f

С угрозой 20. hg hg 21. А : e6! Нельзя также 19. ... С : e7? 20. А : e7 Ф : e7 21. Ке4 А : d1 22. Ф : d1.

19. Лd8 : d1
20. Ке3 : d1 Кf6—e8
21. Сg5—h6 Се7—f6
22. h5 : g6 h7 : g6
23. Кd1—e3 Се6 : e4?

В этот момент ватие пешки не ведет еще к проигрышу, но очень рискованно. Положение черных очень тяжелое, но его можно было еще защищать. Правильно было Сg7 или Сh8.

24. Ке3—e4 Фе7—e5?

Очевидно черные возмущали на этот ход свои надежды и полагают, что они сохраняют добычу. На самом деле этот ход ведет уже к форсированной у проигрышу. Единственное продолжение, дающее возможность сопротивления, состояло в 24. ... Сd3! 25. К : f6 К : f6 26. Фе3 Фd8 (Фd5) 27. g5 С : f3 28. gf Ф35 и черные, несмотря на очень плохую позицию своего короля, еще могут защищаться.



25. g4—g5!

Этот простой ход выигрывает фигуру; грозит не только gf, но и потеря ферзя после К : f6+. Черные безважно, так как под ударом находится еще e6.

25. Фе5—b5

Имея в виду Сd3.
26. Ке4—f6+ Ке8 : f6
27. Фе2—c3 Лh8—e8
28. Лe1—c1 Фb5—f5+
29. Крb1—a1 Крg8—h7
30. Фе1 : e4 Сдамся.
(Примечания А. Амменталя).

№ 1959 Чешская защита

Клейн К плаванка
Klein Caroblanca

Турнир в Маргате 1935 г.

1. d2—d4 Кg8 f6 2. e2 e4 e7 e6 3. Кb1—c3 d7—d5 4. Кg1—f3 d5 : e4 5. a2 a4 Се8—f5 6. Кf3—e5 Кb8—d7 7. Ке5 : e4 Фd8—c7 8. g2—g3 e7 e5 9. d4 : e5 Кd7 : e5 10. Сe1 f4 Кf6—d7 11. Сf1—g2 f7 f6 12. 0—0 0 Сf5 e6 13. Ке4 : e5 f6 : e5 14. Сf4 e3 Сf8 e5 15. Фd1—c1 (До сих пор партия идентична с партией Капабланка — Видмар, Карлсбад 1929 г., в которой белые продолжали 15. С : a5 и получили тяжелую игру Взаимно, что лучше: всего 15. Ке4 С : e3 16. fe 0 0 0 17. e5, однако и новинка Клейна не плоха) Се5 : e3 16. Фе1 : e3 Фе7 b5 (Повидному, нужно было играть 16. ... 0 0, так как ход в тексте провоцирует неприятный для черных ответ.) 17. a4—a3! (После размена ферзей белый конь занимает очень сильное поле и кроме того славы черные поля противника.) Фb6 : e3 18. f2 : e3 a7—ab (Необходимо предупредить движение белой пешки a.) 19. Ке3—e4 Крe8 e7 20. Лa1—e4 (Преимущество белых теперь бесспорно.) Лh8—f8 21. Лf1—c1 Се6—f5 22. Ке4—d2 Лe8 b8 23. Лa4—b4 Лf8—d8 24. Сg2 e4 g7 g6 25. Се4 : f5 g6 : f5 26. Кd2—f3 Лd8—g8 27. Лb1—h4 Лg8—g7 28. Лh4—h5 Лb8 f8 29. Лe1 e4 e5—e4 (Чтобы предупредить Лch4, однако ход в тексте дает белым прекрасное поле для коня) 30. Кf3—d4 Лg7—f7



31. Ле4—e1? (Добившись выигранного положения, белые не находят правильного плана. После 31. b1 белые выигрывают пешку и платно. Например, 31. ... Ке5 32. Ле5 Крd6 33. Крh1 и черные не имеют удовлетворительных ходов. Или же 31. ... Крd5 32. Ле1 e5 33. be К : e5 34. Лf1 Крe5 35. g4 и выигр.) e6 e3! (Сразу меняет всю ситуацию) 32. К : h4 b3 Лb8—e3 33. Кb1—d4 Ле8—f8 34. Кd4—b3. Ничья повторением ходов.
(Примечания В. Винтера)

Алексин
AljechinШтальберг
Stahlberg

Турнир в Эребрэ, 1935 г.

1. Kg1-f3 d7-d5 2. d1-d4 Kg8-f6 3. e2-e3 (Стремлюсь перейти к варианту Коляя.) e7-e6 4. Cf1-d3 Cf8-e7 5. Kb1-d2 b7-b5 6. Kf3-e5 Ce8 b7 7. b2-b3 e7-e5 8. Ce1 b2 Kb8-c6 9. a2-a3 (В этом х.д. не была необходимости. Можно было сразу продолжать 9. c4.) Фd8-c7 10. f2-f4 Kf6-e4 11. 0-0 (Если 11. K: e4 де 12. C: e4, то 12. ... K: e5 13. C: b7 Ф: b7 14. fe Ф: g2 и черные выигрывают пешку с лучшей позицией) Ке6: e3 12. f4: e5 0-0 (Позиция ур видна.) 13. Kd2: e4 (Вряд ли у белых было что-нибудь лучше. Если 13. c4, то Cg5, если 13. Kf3, то c4, если же 13. C: e4 де 14. Фg4, то 14. ... e4 и терять я пешка c2.) d5: e4 13. Cd3-e4 a7-a6 15. d4-d5 (Вынуждено, так как после b5 черные имеют преимущество) e6: d5 16. C4: d5 Лa8-d8 17. e2-e4 Ce7 g5 18. Фd1-g4 (Лу-ше всего. Белье, благодаря угрозе e6, отпрыгивают ко всех вариантах пешку, при других ходах преимущество оставалось на стороне черных.) Cg5: e3+ 19. Kpg1 h1 Ce3-d4 (Нельзя, конечно, 19. ... C: d5? 20. d Л: d5 e9-e3 21. Ф: e4.) 20. Cb2: d4 e5: d4 21. Фg4: e4 Cb7: d5 22. c: d5 Лf8-e8 (Проще всего было 22. ... Фb7, однако и х.д. в тексте дост точен для ичней.) 23. Лa1-e1 Фc7-b7 24. d5-d6 Фb7: c4 25. Лe1: e4 f7 f6l (Нельзя, конечно, 25. ... Л: d6? 26. ed Л: e4 27. d7.) 26. Лe4: d4 Лe8: e5 27. Kph1-g1 Лe5-e3 28. Лf1-b1 Kpg8 f7 29. Kpg1-f2 Лe3 c3 30. a3-a4 Лe3-c2+ 31. Kpf2-f3 Лe2-c6 3. d6-d7 Лe6-c7 33. Лd4-b4 Лe7-c6 34. Лb1-d1 a6-a5 (Ничего не давало и 34. ... Kрe7 35. Лe1+Лeб 36. Лf4) 35. Лb4-a4 Лe6-c4 36. b3: c: Kpf7-e7 37. Лd1-b1 Лd8: d7 38. Лb1-b5 Лd7-c7 39. Лb6-a6 Лe5: e4 40. Лa5: a5 g7-g5 41. Лa5-a7+ Kof7-e6 42. a4 a5 h7 h5 43. a5-a6 Лc4-a4 44. Лe7-a8 Kрe6-f5 44. Kd3 c3 h5-h4 45. Kрe3-d3 Лa4-a2 46. a5-a7. Ничья.

(Примечания А. Лименталля).

№ 1961. Голландская

Экенберг
EckenbergАлексин
Aljechin

Турнир в Эребрэ 1935 г.

1. d2-d4 f7 f5 2. Kg1 f3 Kg8-f6 3. e2-e3 e7-e6 4. Cf1 d3 b7-b6 5. 0 0 Ce8-b7 6. e2-e4 Cf8-d6 7. Kb1-e3 0 0 8. Фd1-e2 (Белье равныгравуют дебют далеко в лучшем образе. Сейчас сии п. дтговляот е4, в то время как целое бравнее было играть на стеснение черных фигур посредством a3 и b4.) Cb4l (Провоц'р уя невыгодный для белых ход Cd2, так как на немедное К-4 белые получают преимущество по слe C: e4 де Kd2.) 9. Ce1 d2 Kf6 e4l (Имея в виду следующую комбинацию: 10. C: e4 fe 11. K: e4 C: e4 12. C: b4 Л: f3 13. Фf5+ 14. Kofl Фh5 и выгтр.) 10. a2-a3 Cb4 d6 14. b2-b4 Лf8-f6 (Угрожа К: d2 и жертвы на g2 или h2) 12. K 3-e5 Cd5: e5 13. d4: e5 Лf6-g5 14. f2-f3 Ке4: d2 15. Фе2: d2 Kb8-e6 16. e3 e4 (Ha 16. f4 черные подождали бы 16. ... d6l) Ке5: e5 17. e4: f5 Лg6-h6l (Имея в виду следующую выгтра: 18. f4 Л: h2 19. Kр: h2 Фh4+ 20. Kpg1 Kq4 21. Лe1 Фd2+ 22. Kofl Cf3l Атика ч-ры теперь нестраивна.) 18. Лa1 e1 Фе7-14 19. Cd3 e4 Фh4: h2+ 20. Kpg1-f2 Фd2-h4+ 21. Kр 2 g1 Cb7: e4 22. Лe1: e1 Фh4-h2+ 23. Kpg1-f2 Лa8-18. Белье: сдались, так как теряют еще пешку f5.

Готильф
GottgulfЛименталль
Lilienthal

Турнир в Доме печати, 1935 г.

1. d2-d4 Kg8-f6 2. e2-e4 e7-e6 3. Kb1-e3 Cf8-b4 4. Фd1-e2 d7-d5 5. a2-a3 Cb4: c3 6. Фе2: c3 Kf6-e4 7. Фе3-e2 Kb8-e6 (Сомнительно e7-e5, как показвал партия Рюмини-Капалавица) 8. Kgl-f3 (Избегая продолжения 8. e3 e5, впервые примененного Алексимым против Видмара в Сви-Ремо 1930 г.) e6-e5? (Вряд ли корректная новинка.) 9. e2-e3 (Ha это нельзя 9. ... ed 10. ed Ф: d5 11. Ce4 Фf5 12. Cd3 Фе5+ 13. b4 K: b4 a5 Ф: a1 15. C: e4 с преимуществом у белых.) Ce8-f5 10. Cf1-d1 (Теперь черные получают лучшую партию. Отвержения дебюта следует избегать в вариантах, начинающихся ходом 10. Фb3 с нападением на d5 и b7.) e5: d4 11. e3: d4 Фd8-e7 12. 0-0 d5: e4 13. Фе2: e4 Ке4-d6 14. Фе4-e2 Cf5: d3 15. Фе2: d3 0-0-0l (В результате упущения белых на 10-м ходе, черные получили серьезное преимущество, заключенное в лучшем развитии и слабости пешки d4. Ha равнивоющий ход, вроде 16. Cf4, последует Фе4, вынуждая размен и фиксируя пешку d. Поэтому белые избирают меньшее зло, выравнивая пешку ценой дальнейшей отсталости в развитии.) 16. Лf1-e1 Фе7-d7 17. Kf3-e5 Ке6: e5 18. d4: e5 Kd6-f5 19. Фd3: d7 Лd8: d7 (Партия белых проигрива. Пешка e5 все же слаба, а слон не имеет хороших полей, кроме e3, которое ему, однако, недоступно.) 20. Ce1-f4 Лd7-d4 21. Cf4-e3 Лd4-d3 22. Ce3-f4 Kf5-d4 23. Kpg1-f1 (Препятствуя Ке2+ после Ад1. Не проходит, конечно, 25. ... Ке2 24. Лe1l Лb3 25. Лe1.) Kd4-e6 24. Cf4-e3 Лd3-b3 25. Лe1-e2 Лh8-d8 26. Лe1-c1 g7-g5l (Теперь против угрозы Ад5 нет достаточной защиты.) 27. Ce3-e5 Ке6-f4? (Чего-то в дальнейшем не дооценивая. Как показвал после партии Лименталль, 27. ... К: e5 давало ясный выгтри; например; 28. Л: e5 Ад1+ 29. Лe2 11, и нельзя 30. e6 Лb: b2 31. e7 Л: f2 32. Kpg1 Л: g2+ 33. Kph1 Л: h2 34. Kpg1 Лb2+ 35. Kpf1 Лh1+ 36. Kр: g2 Л: e1, а если 30. Лb1, то сначала 30. ... h6l.) 28. Ce5-d6 (В этом варианте все же дело.) Лd8-d7 29. Лe2-c2 Kf4-e6 (После 29. ... e6 белые, продолжая 30. Лe1, также подготавливали перевод слона на e3.) 30. Cd6-b4 Ке6-d4 31. Лe2 d2 Kd4-c6 32. Ad2: d7 Kрe8: d7 33. Cb4-e3 (Наконец-то! В результате пешка все же теряется, но прекрасная позиция белых фигур уравновешивает шансы.) Лb3-b5 34. h2-h4 h7-h6 (Ничего не дает 34. ... К: e5 35. hg Ке4 36. Cb6) 35. h4: g5 h6: g5 36. Лe1-e1 Kpd7-e6 37. g2-g3 Kрe6-f5 38. e5-e6l (He 38. f4 gf 39. gf Ад5 и затем Kd8.) f7: e6 39. g3-g4+ Kрf5: g4 40. Лe1: e6 Лb5 f5 41. Kpf1-g2 Лf5-f7 42. Лe6-e8 Ке6-e7 (Равносильно отквзу от дальнейшей борьбы. В виду слабости всех черных пешек и значительного превосходства слона над конем, выгтриша, вероятно, уже нет, но все же целесообразнее было предвзрительно попытаться укрепить положение пешек, играя ab или проводя b6 и a5.) 43. f2 f3+ Kpg4 f5 (Если 43. ... Kрf5, имея в виду Kq6 и Kf4+, то 44. Лh8+ Kpg6 45. Лh8 Kf5 46. Лg8- Kрh6 47. Лh8+ Лh7 48. Лa8 Kf4+ 49. Kpg3 Лf7 50. Лh8+ Kpg6 51. Лg8+ Kрf5 52. Лa8 52. f4? gf+ 53. Kр: h4 Лh7x) Kрe6 53. Л: a7 Л: f3+ 54. Kpg4.) 44. Лe8-a8 Ке7-d5 (44. ... Ке6 45. Лg8, угрожая Cd2.) 45. Лa8: a7 Kd5-f4+ 46. Kpg2-f2 b7-b6. Согласались на ничью.

(Примечания С. Готильфа)

ВОПРОСЫ КВАЛИФИКАЦИИ

Когда речь идет о присуждении той или иной категории, то естественным вспоминаются хорошо сформулированные положения председателя Высшей квалификационной комиссии Н. М. Зуберова в его брошюре: «Вопросы квалификации», где перефразируя мысли Нимцовича, он пишет следующее:

«Процесс шахматного совершенствования связан со многими трудностями и испытаниями. Шахматная борьба полна неудач и разочарований. Победа достигается лишь путем упорного труда. Таков удел каждого шахматиста, стремящегося подняться вверх по ступеням шахматной квалификации. И особенно тяжелы будут эти разочарования для тех молодых шахматистов, которые после первых успехов склоны будут представлять свое шахматное будущее без тревог и без упорной работы над собой».

Очевидно, что в вопросе воспитания наших кадров на помощь им должна прийти квалификационная комиссия, в задачи которой входит систематическое наблюдение за ростом и развитием шахматистов.

Квалификационные комиссии не занимаются, например, разработкой систем наших соревнований. На протяжении полугодия у нас часто не бывает никаких соревнований, а затем течение двух месяцев сразу проводятся и отборочные турниры, и командные соревнования, и первенство союза и еще какой-нибудь турнир. В результате те же шахматисты участвуют подряд в нескольких турнирах; в одном играют хорошо, в другом из рук вон плохо, относятся к своим турнирным обязанностям небрежно, и их участие в турнирах только вредно отбивается на их основной профессии или учебе и мало способствует повышению шахматной квалификации.

Пытались ли какая-нибудь квалификационная комиссия выработать какие-либо установки или дать какие-либо советы категориям шахматистам в столь важном вопросе, как работа над поднятием своей квалификации? Конечно нет!

Ту же картину мы наблюдаем в вопросе выдвижения молодых дарований. У нас часто увлекаются выискиванием новых имен, о которых судят по одному успеху, а о необходимости систематической помощи шахматистам II и III категорий, а также о их определенных способностях, как-то забывают. В кругах высших категорий можно наблюдать известную замкнутость, объясняемую отсутствием стимулов к дальнейшему совершенствованию.

Как происходит категорное повышение шахматиста? Как правило — случайно. Если он участвует в целом ряде турниров, то в конце концов он получит категорию, к которой стремится; записываясь в турнир, он почти никогда не знает, что он может получить и какого числа очков он должен добиваться. Отсюда вытекает целый ряд вопросов, которые должны быть отнесены к кругу деятельности квалификационных комиссий.

Однако, если мы посмотрим на их работу в различных городах, то мы можем констатировать, что этой работой они не занимаются. В отношении работы квалификационных комиссий у нас обстоит неблагоприятно, хотя бы уже потому, что работа отдельных комиссий идет самоотечно, без всякой согласованности между собой. Отдельные комиссии не отчитываются в своей работе перед Высшей квалификационной комиссией и имеют с нею очень слабую связь. Ответственность перед местными шахкомитетами наравне с другими комиссиями не

достигает цели, так как компетенция шахкомитетов в вопросах квалификации вряд ли превышает компетенцию самой комиссии.

В результате в СССР мы не имеем единой первой категории, и эта категория еще более нестрачена наши мастерские кадры.

В настоящее время, когда вопросы качества шахматного творчества выдвинуты жизнью на первый план, мы можем и должны серьезно заняться работой квалификационных комиссий и поставить ее так, как она поставлена в других областях науки и искусства.

Для начала можно было бы созвать периодически заседания Высшей квалификационной комиссии с представительством мест. На таких заседаниях, созываемых раз в 3 - 6 месяцев в Москве, можно было бы обсуждать и улаживать все спорные вопросы и добиваться единства в работе.

VII Всесоюзный ш'ш съезд вынес решение о введении единого квалификационного билета, не нашедшее, увы, до сих пор своего осуществления. Без него не может быть налажен учет и понятно, почему мы до сих пор не знаем числа наших шахматистов I и II категорий, а тем более и других категорий.

Даже в таком шахматном центре, как Ленинград, с учетом до последнего времени обстояло неудовлетворительно. Квалификационные билеты выискали и шахкомитетом, и профсоюзам, и ведомствам и в результате получился хаос. Только теперь, после выпуска шахкомитетом 20.000 квалификационных билетов, можно будет обменять их на единый в пределах Ленинградской области билет и выслать цифру квалифицированных шахматистов.

Наконец, крайне важным вопросом является введение новых норм. Выработаны Высшей квалификационной комиссией новые нормы, по мнению Ленинграда, не отвечающие стоящим перед нами задачам и должны быть значительно переработаны.

По мнению ленинградских товарищей, соль всего вопроса заключается в установлении «барьера» при переходе из четвертой категории в третью. Получение третьей категории является поворотным моментом в развитии шахматиста и, если здесь не будут предъявлены надлежащие требования, то неизбежно засорение II и I категорий. Сейчас во всех категориях, включая и мастеров, мы имеем одну и ту же картину. Наряду с первоклассными мастерами, приближающимися по силе к гроссмейстерам, мы имеем мастеров, с трудом конкурирующих со средней первой категорией; наряду с первоклассной первой категорией, мы имеем в их числе среднюю II категорию и т. д.

Такая картина получается в результате заниженных старых норм, которые дали возможность третьекатегорникам без особого труда добиваться высших категорий. Для того, чтобы квалификационные комиссии могли бы без колебаний присуждать высшие категории СССР, мы рекомендуем определить норму при переходе из IV категории в III-ю в размере 80% (сейчас она 70%) и такой же % временно ввести при переходе из III категории во II-ю и из II-й в I-ю. Только на основе системы «барьеров» мы сможем добиться единой квалификации и сделать наши категории первыми по силе во всем мире.

«Кадры решают все» — этот мудрый лозунг тов. Сталина должен быть положен в основу работы квалификационных комиссий и сделать их проводниками борьбы за качество нашего творчества.

ПО СОВЕТСКОМУ СОЮЗУ

В МОСКВЕ

— Первенство РСФСР будет разыграно во второй половине июля, совпадению, в Ленинграде.

— В первенстве Москвы после 14 туров положение следующее: Рюмин +10 (2 неок.), Панов +10^{1/2}, Белоусов +9^{1/2}, Юдович +8^{1/2}, Чистяков +7^{1/2}, Коц +6, Камышев, Орлов, Поляк +5^{1/2}, Лебедев, Рабинович, Фогельман +5, Зубарев, Григорьев, Подольный +4^{1/2}, Котов и Сергеев +3^{1/2}, Сенгирев +3.

В женском первенстве за первое место вышли Голубева и Морачевская; за ними Чудова, Воскресенская и Гольдберг.

В ЛЕНИНГРАДЕ

— Приводим таблицы турниров I категории, прошедших в течение всего сезона, и показывающих рост квалификации целого ряда новых шахматистов.

ЗИМНИЕ ТУРНИРЫ I КАТ.

1-я группа

Участники	1	2	3	4	5	6	7	8	9	10	Итого
1. Толуш	×	1/2	1	1/2	1/2	1/2	1	1	1	1/2	7
2. Феофилов	0	×	1/2	1/2	1/2	1/2	1	1	1	1	6 1/2
3. Соколовский	0	0	×	1/2	1/2	1/2	1	1	1	1	5 1/2
4. Шулунов	0	0	0	×	1/2	1/2	1	1	1	1	5
5. Трапезин	0	0	0	0	×	1/2	1	1	1	1	5
6. Рабинович	1/2	1/2	1	1	1	×	1	1	1	1	4 1/2
7. Калинин	0	0	0	0	0	0	×	1	1	1	4
8. Каган	0	0	0	0	1	0	0	×	1	1	3 1/2
9. Фрэнк	0	0	0	0	0	0	0	0	×	1	2
10. Колотов	1/2	0	0	0	0	1	0	1	1	×	1 1/2

2-я группа

Участники	1	2	3	4	5	6	7	8	9	10	Итого
1. Б. Юрков	×	1	1	0	1	0	1	1	1	1 1/2	7
2. Васильев	0	×	1	1	1	1	1	1	1	1 1/2	6 1/2
3. Черников	0	0	×	1	0	0	1/2	1	1	1	5 1/2
4. Волк	1	0	0	×	1	1	1	1	1	1	4 1/2
5. Кузнецких	0	0	1	0	×	1	1	1	1	1	4
6. Мисослов	0	0	0	1	1	×	1	1	1	1	4
7. Степанов	1	0	0	1	1	0	×	1	1	1	4
8. Федосеев	0	0	0	0	1	1	0	×	1	1	4
9. Марач	0	0	0	0	1	0	1	0	×	1	3
10. Дубровский	0	1/2	0	0	1	0	0	0	0	×	2 1/2

3-я группа

Участники	1	2	3	4	5	6	7	8	9	10	Итого
1. Шамаев	×	1/2	1	1	1	1	1	1	1	1	8 1/2
2. Бур	0	×	1/2	1	1/2	1	1/2	1	1	1	6
3. Ильясов	0	0	×	1	1	1	1	1	1	1	6
4. Вайштейн	0	0	0	×	1	1/2	1	1	1	1	5 1/2
5. Ари	0	0	0	0	×	1	1	1	1	1	4 1/2
6. Полосинский	0	0	0	1	1	×	1	1	1	1	4
7. К. Пусти	0	0	0	0	0	0	×	1	1	1	3 1/2
8. Штрелер	0	0	1	1	1	1	0	×	1	1	3
9. Гулябин	0	0	0	0	0	0	0	0	×	1	2
10. Ицков	0	0	0	0	1	1/2	0	1	1	×	2

ПОКАЗАТЕЛЬНЫЙ ТУРНИР I КАТ. ЛДШ

Участники	1	2	3	4	5	6	7	8	Итого
1. Феофилов	×	1/2	1	1	1	0	1/2	1	5
2. Толуш	0	×	1	0	0	1	1	1	4 1/2
3. Шулунов	0	0	×	1	1	1	1	1	4
4. Бузо	0	0	0	×	1/2	1	1	1	3 1/2
5. Ронаев	0	0	0	0	×	1/2	1	1	3 1/2
6. Степанов	1	0	0	1	0	×	1/2	1	3 1/2
7. Соколовский	1/2	0	0	1/2	0	1/2	×	1	2 1/2
8. Равинский	0	1	0	0	0	1/2	0	×	1 1/2

— С 1 мая при шахкомитете ЛОСФК организовано лекторское бюро (Тел. 518-33), которое по заявкам организаций распределит сенсоров и лекторов во все кружки. Установлена единая тарификация. Без лекторского бюро ни один шахматист не имеет права принимать никаких платных выступлений.

— В течение мая гроссмейстер Алианталь дал ряд сенсов, почти всегда с большим успехом: Радиоцентр +28=2, Д. Ученых +22=8=5, клуб строителей +32=2=2, Сад Госнардома +29=2=2, Центр шахм. клуб +12=3=5, Таврический сад +23=4=3.

— Закончились предварительные группы общегородских командных соревнований. На первое место вышли в первой группе профсоюзом +109^{1/2} (из 150); во второй слаботочки +99^{1/2}. Между ними состоится матч на первенство города.

В ВОРОНЕЖСКОЙ ОБЛАСТИ

За последние полгода проведен ряд крупнейших ш/ш мероприятий. Массовый турнир профсоюзов им. Варейкиса, закончившийся зимой, привлек 11 000 участников. С большим напряжением протекала игра в областном финале, где первое место занял шахматист 1-й категории Петров, переехавший на постоянное жительство в Мичуринск из Детского села. С огромным подъемом прошел также областной турнир пионеров и школьников. В течение декабря по 22 районам и городам области были проведены массовые детские турниры, в которых сражалось более 10 000 ребят. Областной детский турнир состоялся на зимние каникулы в Воронеже. 106 ребят, т. е. больше, чем на всесоюзном детском турнире, приняло участие в розыгрыше командного первенства области. Первое место занял Воронеж, второе Тамбов. Все участники турнира были премированы. Свыше 4 000 рублей было израсходовано на премии.

Сейчас в Воронеже заканчиваются командные соревнования, в которых участвуют 46 кружков при 700 чел. Если вспомнить, что в прошлом году в подобных же соревнованиях приняло участие 6 кружков, выставивших по 5 чел. каждый, то комментарии будут излишни.

В предстоящем летнем сезоне будет внят упор на наиболее слабые участки работы: работа в деревне, организация клуба в Воронеже, учет и женская работа.

Опыт показывает, что при помощи циркуляров и писем организовать ш/ш кружок в колхозе или совхозе невозможно. Нужен выезд на место инструктора-организатора. Летом этого года ш/ш секция ОСПС охватит инструкторскими поездками около 100 совхозов, МТС и сахарных заводов. В каждой точке инструктор пробудет не менее 5—6 дней, а ватем вторично посетит ее уже осенью. Для финансирования этой работы в ш/ш секции ОСПС по договорам с обкомками союз концентрируются специальные средства.

Л. Григорьев.

В ЗАПАДНОЙ ОБЛАСТИ

После решения Запобком ВКП(б) о развитии ш/ш работы (см. «Шахматы в СССР» 1935 г. № 12) и организации при ОСПС ш/ш секции шахматно-шахматное движение в области сделало значительные успехи.

В ряде городов и на предприятиях организованы кружки и проведены турниры, в клубах отведены помещения и приобретен инвентарь, газеты стали помещать ш/ш хроникку, в Смоленске открыт центральный ш/ш клуб, в Брянске и Бежице—центральные ш/ш базы. Проведен ряд крупных

мероприятий, напр., матч Бежица — Смоленск на 10 досках (+ 12 — 8 в пользу Бежицы), матч на 33 досках Бежица — Брянск (+ 18¹/₂ — 14¹/₂ в пользу Бежицы), матч на 20 досках Западная область — Белоруссия (+ 23 — 7 в пользу БССР), массовый шахматный турнир в Брянске, ш/ш спартакиада на з-ле „Кр. профинтерн“ в Бежице, командные соревнования в Смоленске и Брянске, командировка делегатов Смоленска и Бежицы в Москву на международный турнир.

Сейчас в области насчитывается более 4000 организационных шахматистов и шахматов членов профсоюзов, и кроме того, значительное число их имеется среди учащихся и в Красной армии.

Наглядным доказательством роста внимания к ш/ш работе со стороны профорганизаций и СФК может служить следующий покаятель: на ш/ш работу в Бежице было затрачено в среднем в месяц в 1933 г. по 42 руб., в течение первых 3-х кварталов 1934 г. по 260 руб., в последнем квартале 1934 г. по 478 руб. и в первом квартале 1935 г. по 715 руб.

— С 18 по 29 апреля в Смоленске состоялся 4-е областные шахматно-шашечные соревнования. К участию в соревнованиях были допущены только победители районных и городских турниров. Соревнования были проведены образцово. Результат шахматного турнира виден из таблицы. Борьба в этом турнире отличалась крайней напряженностью и упорством: 25% ничьих, что вряд ли бывало в областных турнирах, и достижение нормы для 1 категории — 11 очков — только первыми тремя доказывают это.

Областным оком для призеров победителей было отпущено 2000 руб. и, кроме того, организационные представители которых заняли первые места, получили ценные премии.

В. Геренредер.

ОБЛАСТНЫЕ ТУРНИРЫ.

В *Петрозаводске* закончился 1 Всесоюзный съезд. I Гуревич (Кемь) + 8 (из 11), II Кусусул (Петрозаводск) + 7¹/₂, III — Богданов (Петрозаводск) — 6¹/₂, IV — Матаров (Петрозаводск) + 6. Первые двое участвуют в полуфиналах в Архангельске.

В *Иркутске* — краевой профсоюзный турнир, в котором первые три места разделили Гейдук, 16-летний Комаровский и Ромовин (все из Иркутска) по +10 (из 13), Ленинкин (Улан-Удэ), Соловьев и Лобанов (Чита) + 8 и т. д.

В *Симферополе* идет Всекрымский ш/ш съезд. По окончании 11 тур в предвзятых группах начались финалы, в который, кряду прочими, вошли 16 человек, в том числе Гущейков, Окунев (Ялта), Шиллеров, Гольдберг (Симферополь) и др. В женском первенстве победительницей, как и в прошлом году, вышла Игнешева + 12¹/₂ из 14. Турниры привлекают до 400 зрителей в день.

В *Ала-Ате* с участием мастера Фрейм-на идет краевой турнир. Лучшие шансы на победу у м. Фрейм-на и Лопат-икова. Также и чались в мае краевые турниры в *Куйбышеве* и *Иванове* и Всеобластной турнир в *Батуме*.

Весибирский ш/ш турнир состоится с 15—30 мая в *Улан-Удэ* (Бур.-Монг. респ.). В турнир приглашены также 2 представителя Монгольской народной республики.

ПЕРВЕНСТВО ГОРОДОВ.

Первенство *Уфы*, как и в 1934 г., завоевал Л. Кайев + 11 (из 12) впереди В. Гизатулина + 9¹/₂,

Участия	Участия																Всего
	1	2	3	4	5	6	7	8	9	10	11	12	13	14	15	16	
1. Гейма (Смоленск) . . .	×	1/2	1/2	1/2	1/2	1/2	1/2	1/2	1/2	1/2	1/2	1/2	1/2	1/2	1/2	1/2	11 ¹ / ₂
2. Выгодчиков (Смоленск) . . .	1/2	×	1/2	1/2	1/2	1/2	1/2	1/2	1/2	1/2	1/2	1/2	1/2	1/2	1/2	1/2	11 ¹ / ₂
3. Гергенер (Бежица) . . .	1/2	1/2	×	1/2	1/2	1/2	1/2	1/2	1/2	1/2	1/2	1/2	1/2	1/2	1/2	1/2	11
4. Давроич (Смоленск) . . .	1/2	1/2	1/2	×	1/2	1/2	1/2	1/2	1/2	1/2	1/2	1/2	1/2	1/2	1/2	1/2	11
5. Подольский (Смоленск) . . .	1/2	1/2	1/2	1/2	×	1/2	1/2	1/2	1/2	1/2	1/2	1/2	1/2	1/2	1/2	1/2	11
6. Студенский (Брянск) . . .	1/2	1/2	1/2	1/2	1/2	×	1/2	1/2	1/2	1/2	1/2	1/2	1/2	1/2	1/2	1/2	9 ¹ / ₂
7. Коптев (Бежица) . . .	1/2	1/2	1/2	1/2	1/2	1/2	×	1/2	1/2	1/2	1/2	1/2	1/2	1/2	1/2	1/2	9
8. Ушаков (Смоленск) . . .	1/2	1/2	1/2	1/2	1/2	1/2	1/2	×	1/2	1/2	1/2	1/2	1/2	1/2	1/2	1/2	8 ¹ / ₂
9. Обглобин (Смоленск) . . .	1/2	1/2	1/2	1/2	1/2	1/2	1/2	1/2	×	1/2	1/2	1/2	1/2	1/2	1/2	1/2	8
10. Соколов (Смоленск) . . .	1/2	1/2	1/2	1/2	1/2	1/2	1/2	1/2	1/2	×	1/2	1/2	1/2	1/2	1/2	1/2	8
11. Червяков (Бежица) . . .	1/2	1/2	1/2	1/2	1/2	1/2	1/2	1/2	1/2	1/2	×	1/2	1/2	1/2	1/2	1/2	7
12. Семенов (Брянск) . . .	1/2	1/2	1/2	1/2	1/2	1/2	1/2	1/2	1/2	1/2	1/2	×	1/2	1/2	1/2	1/2	7
13. Курьянов (Клинцы) . . .	1/2	1/2	1/2	1/2	1/2	1/2	1/2	1/2	1/2	1/2	1/2	1/2	×	1/2	1/2	1/2	4
14. Виноградов (Новозыбков) . . .	1/2	1/2	1/2	1/2	1/2	1/2	1/2	1/2	1/2	1/2	1/2	1/2	1/2	×	1/2	1/2	3
15. Вессудов (Ярцево) . . .	1/2	1/2	1/2	1/2	1/2	1/2	1/2	1/2	1/2	1/2	1/2	1/2	1/2	1/2	×	1/2	3
16. Смирнов (Датково) . . .	1/2	1/2	1/2	1/2	1/2	1/2	1/2	1/2	1/2	1/2	1/2	1/2	1/2	1/2	1/2	×	3

Жданов + 8¹/₂, Гиллесона + 8, Недостялова + 6¹/₂ и др.; *Сталинграда* — тов. Эйделсон, Тифлиса — I Эзрадзе 7¹/₂ (из 11), II и III — Абрамян и Канкава + 7, IV — VI — Мздуццев, Вейзер, Шапов + 6¹/₂, VII — Каспарян + 6 и т. д.

Идут первенства *Омск*, *Днепропетровска*, *Орбурга* (вперед Некр сов), *Баку* (2 группы по 15 человек с п. налом с участием бр. Макагоновых) *Батума*, *Сталинграда*.

ПЕРВЕНСТВА ЦК СЮЗОВ.

В *Орджоникидзе* включился Всесоюзный турнир союза рабочих Цветных металлов. I Б. Голубев (Л-ва) + 13 (из 15), П. Кривошеин (Сев. Осетия) + 11, Ш. Якимчик (Москва) + 10¹/₂, IV — VI Вильгунский (Седон), Черныш (Донбас), Демьяник (Орджоникидзе) + 10, Цедерберг (Калта) + 9 и т. д. В *Баку* в первенстве ЦК союза нефтермислов Канк авине конкурсу из первое место вывел м. Макагонов; влиние чемпиона союза присуждено занявшему второе место Маркеру (Баку).

ЦЕНТРАЛЬНЫЕ ШХ КЛУБЫ.

Приступлено к организации центральных шахматных клубов в Эривани (постав в ение ЦК К П (б) Армении), Харькове (поставление Горсовета), Ростове на Дону.

ЗА ГРАНИЦИ

ЭРЭРЗИМАРЭТ

Два международных турнира, прошедшие в апреле в Швеции и Англии, несмотря на участие в них Алексина и Капабланки, мало чем выделялись на тусклом фоне западно-европейских соревнований последнего времени. Турнир в Эрзбурге свелся к чемпионату Швеции, несколько расширенному участием чемпионов мира. Турнир, как и следовало ожидать, окончился легкой победой Алексина, без особых усилий справившегося со всеми лучшими шведскими шахматистами. Удивляться этому не приходится. Если бы о советского турнира можно было возлагать кой-какие надежды на шведских мастеров, то выступление в Москве Шталберга оказалось достаточно пока ательным для определения их класса и особенно шахматной культуры. Турнир никого не выдвинул и, судя по парлям, не дал даже особенно ценного шахматного материала.

Более интересным сквался турнир в Маргете, главным образом благодаря участию в нем Капабланки и впервые выступавшему в Европе, „бывшему вундеркинду“ Самуилу Ревенскому. Победа

теlem без поражений вышел Ревешский, за ним на пол-очка сзади Капбланка. Сама по себе победа молодого американца вряд ли что-нибудь могла прибавить к его уже достаточно упрочившемуся репутации, так как состав Маргэтского турнира оставляла желать много лучшего и, за исключением двух американцев, в нем не было серьезных конкурентов на первое место. Однако, тот стиль в котором Ревешский одержал победу над Капбланкой, заставляет с большим интересом ожидать его будущих встреч с европейскими знаменитостями. Вся шахматная карьера Ревешского, начиная в 8-летнем возрасте, настолько необычайна, что именно от него, скорее чем от кого-нибудь другого можно ожидать серьезных шахматных открытий. Партия с Капбланкой — это первая с резкой победой Ревешского; надо думать, что за ней последуют другие.

ТУРНИР В МАРГЭТЕ

Участники	1	2	3	4	5	6	7	8	9	10	Итого
1. Ревешский	<	1	1/2	1/2	1	1	1	1/2	1	1	7 1/2
2. Капбланка	0	X	1/2	1/2	1	1	1	1	1	1	7
3. Томас	1/2	1/2	0	1	1	1	1	1	1	1	6 1/2
4. Клейн	1/2	1/2	0	0	1	1	1	1	1	1	6 1/2
5. Редли	0	0	1	1	1	1	1	1	1	1	6 1/2
6. Серджент	0	0	0	0	1	1	1	1	1	1	5 1/2
7. Фэрхэст	0	0	0	0	1	1	1	1	1	1	5 1/2
8. Максвелл Берд	0	0	0	0	0	1	1	1	1	1	4 1/2
9. В. Мочкин	0	0	0	0	0	0	1	1	1	1	3 1/2
10. Массе	0	0	0	0	0	0	0	1	1	1	2 1/2

ТУРНИР В ЗРЕБРЭ

Участники	1	2	3	4	5	6	7	8	9	10	Итого
1. Алезин	<	1	1/2	1	1	1	1	1	1	1	8 1/2
2. Луэди	0	X	1/2	1	1	1	1	1	1	1	7 1/2
3. Шварцберг	1/2	1/2	0	1	1	1	1	1	1	1	6 1/2
4. Штоль	0	0	0	1	1	1	1	1	1	1	6 1/2
5. Карлсон	0	0	0	0	1	1	1	1	1	1	6 1/2
6. Бердсон	0	0	0	0	1	1	1	1	1	1	5 1/2
7. Зейнбург	0	0	0	0	0	1	1	1	1	1	4 1/2
8. Молдурн	0	0	0	0	0	0	1	1	1	1	3 1/2
9. Агелесон	0	0	0	0	0	0	0	1	1	1	2 1/2
10. Петерсен	0	0	0	0	0	0	0	0	1	1	2

ОТДЕЛ КОМПОЗИЦИИ

ВНИМАНИЕ КАДРАМ

Наши достижения в области культурного строительства ярко проявляются и в том немалом, что буржуазных стран развития шахмат, которое так убедительно продемонстрировал Московский международный турнир.

Советская шахматная композиция также занимает первое место в мире, о чем неопровержимо свидетельствуют многочисленные успехи наших проблемистов на крупнейших международных конкурсах. Однако эта область шахматной культуры все же отстает от общего роста шахматного движения в стране.

Одной из существенных причин такого отставания композиции является недостаточная работа с имеющимися у нас кадрами, что вызывает своеобразную «текучесть» в наших рядах.

Если, с одной стороны, у нас появились за последние годы ряд новых талантливых составителей, то, с другой стороны, за эти же годы мы понесли большие потери из-за отхода от композиции ряда крупнейших художников.

— Гросмейстер Ботвинник получил приглашение принять участие в начинающемся в конце июня в курорте Глейбенберге (Австрия) турнире. В турнире будут участвовать: Видмар, Мароци, Пирц, А. Штейнер, Элиасвагс, Г. Моллер, возможно Богодобов и Эйне. М. Ботвинник от участия к турниру отказался.

— Заграничная печать сообщает о нескольких крупных международных соревнованиях, предполагаемых устроить за границей. Поинтересуем, наиболее солидным проектом является предложение Ноттингемского шахматного клуба (Англия) провести в августе 1936 г. параллельно с ежегодным Великобританским конгрессом международный турнир с обязательным привлечением Алемкина, Ласкера и Капбланки и 11—13 сильнейших шахматистов мира. По другим сообщениям, Великобританский шахматный союз согласился взять на себя финансирование и организацию матча Алемкин — Капбланка, который предполагается провести в 1936 г. в Англии. Из других источников сообщают, что осенью состоится большой международный турнир в Мадриде. Не исключена также возможность, в проведении международного турнира на открытой недавно в Брюсселе всемирной выставке.

— Венский любитель Э. Клейн, сыграв в Париже небольшой матч с Тартаковером из 4 партий, окончившийся с результатом +2—2. Этот успех послужил основанием для допущения Клейна в Маргэтский турнир.

— На обратном пути из Москвы Шпильман и Зейц приняли участие в Гельсингфорсе в небольшом турнире с сильнейшими финляндскими шахматистами. Результат турнира: Бюк и Шпильман + 5 1/2 (из 7), Ловен + 4, Солин + 3 1/2, Крюгис и Сало + 3, Зейц + 2 1/2, Кандоли + 1.

— Чемпионат Мухеттского клуба, разыгранный при 14 участниках, выиграл Купчиком, который, набрав также как и Калдан 11 очков, выиграл у него решающую партию. На 3-е место вышел Горвиц + 9 1/2, на 4-е Мак-Мэрей + 8 1/2, далее Шварц и Симонсен + 8 и т. д.

— В Германии сейчас проводится отборочные турниры, выделяющие по 2 участника в национальный чемпионат в Ахене (13—28 VII). В одном из таких турниров в Кельне первое место разделили Энгельс и Рельштаб + 6 1/2 (из 9); мастер Землин занял только 6-е место и в чемпионат не попадает.

Особенно болезненно сказывается это в жанре трехходовки, где отход от творческой деятельности Тронова, Симковича, Неймана, Млахова и многих других видных проблемистов даже отчасти не возмещен появлением новых сил, поскольку трудности этого вида вадичного искусства до сих пор, к сожалению, отлучивают от него нашу композиционную молодежь.

В области двухходовых задач мы имеем ряд случаев распространения «творческой усталости» не только на «ветеранов», но, что особенно досадно, и на молодых проблемистов, еще недавно подававших большие надежды. Так например, психологически сократили свою продуктивность или вовсе замолчали гг. Бренев, Каменецкий, Баяв, Ловейко, Студенецкий, Иванов, бр. Пименовы и многие др.

Даже в ведущей отрасли советской композиции — этюде есть тяжелые потери. Молчат воститые бр. Платвын, м. Селевнев, Каминер, Гурвич, Нейштадт, Гречкин и т. д.

Положение шахкомитета ВСФК о квалификации композиторов, правда, возвратило к творческой

деятельности некоторых авторов, долгое время не подававших никаких признаков жизни, и вызвало одиночное выдвижение новых составителей. Одиноко пока все это происходит самоотемом, поскольку квалификационная работа еще только начата и охватила всего четырех композиторов: Барулина, Гулева, Л. Куббеля и Троицкого, получивших почетное звание мастеров композиции СССР.

Поэтому необходимо в самое ближайшее время закончить первый этап квалификации композиторов, чтобы на основе точного учета наших сил, развернуть более широкую, чем до сих пор, работу как с мастерами и первой категорией, так и с молодыми составителями.

Советская шахматная организация чутко относится к своим членам, занимающимся практической игрой. Советские мастера чувствуют непосредственную заботу центральных и местных органов о своем творчестве. Столь же чуткое отношение должно быть проявлено и к шахматным композиторам.

Мы должны знать, почему за последние годы, при непрекращающемся росте шахматного движения, ваглохло творчество многих составителей, имена которых и теперь могли бы быть украшением наших рядов. Что дело здесь, конечно, не в одних субъективных причинах, говорит хотя бы следующая выдержка из письма к нам одного выдающегося московского этюдиста:

«Летом (речь идет о 1934 г.) и часто видел Заходякина, реже Гурвич; последний от композиции совершенно отошел, а первый отходит... Сомва и Каминера давно уже не видел. В общем, связи никакой нет, и я думаю дело здесь все только в отсутствии свободного времени» (Разрядка наша).

Творческая связь композиторов, на отсутствие которой справедливо жалуется автор цитированного письма, бесспорно должна быть положена в основу всей композиторской работы. Необходимо, чтобы она являлась прямым следствием квалификации композиторов, следствием нового, особо-внимательного и бережного отношения шахматной организации к нашим композиторским кадрам.

Чтобы эта связь была действительно живой и плодотворной, следует прежде всего возродить и наладить работу секций по шахматной композиции на местах, поскольку не тайна, что если вообще они работают, то из рук вон плохо.

Многое здесь может сделать более внимательное отношение к своим секциям по композиции самих шахкомитетов, прерой недооценивающих эту своеобразную форму шахматной работы.

Вместе с усилением деятельности секций по композиции необходимо культивировать такие формы работы, как тематические конкурсы, командные и индивидуальные матчи, шефство высококвалифицированных композиторов над молодыми авторами и т. п. Особое внимание должно уделять организации дискуссий по вопросам творческого метода, встречи задачи и этюда, новой техники.

Все указанные мероприятия следует проводить в тесном контакте с провинциальными композиторами, идя навстречу их запросам и предложениям.

Укрепление связей Центральной комиссии с авторами, живущими в провинции, много может способствовать организации при журналах «Шахматы в СССР» и «64» специальных вичных консультаций по всем вопросам задачно-этюдного искусства. В обязанности этих консультаций полезно внести также информацию о выдающихся событиях композиторской жизни за рубежом, ознакомление с лучшими открытиями западных проблемистов. Одним из очагов связи советских композиторов между собой должны стать и специальные сборники по композиции.

Наконец, вполне своевременно поставить вопрос об организации осенью текущего года всесоюзного слета композиторов, который явится первым композиторским съездом и тем самым еще более подчеркнет внимание, уделяемое композиции советской шахматной организацией. Такой слет сыграет чрезвычайно важную роль в деле сплочения рядов наших шахматных композиторов, выдвинет ряд новых форм работы и, несомненно, вызовет творческий подъем.

Мы уверены в этом потому, что все перечисленные мероприятия подчинены одной основной идее — заботе о людях, овладевших техникой своего дела, заботе о наших кадрах, т. е. идее, ставшей столь актуальной в настоящее время для всех областей социалистической действительности.

Р. А. Александров
А. О. Гербстман

МАТЧ ЛЕНИНГРАД — МОСКВА.

Закончился первый тур матча композиторов Ленинграда и Москвы, посвященный трехходовкам.

Результат 4 : 4

Начинается второй тур матча — по двухходовкам.

Этюд № 719

А. Барбанов (Серпухов)
A. Vrabanow



Белые делают ничью

Этюд № 720

Г. Каспарян (Тифлис)
G. Kasparjan



Белые выигрывают

Этюд № 721

В. Киви (Финляндия)
V. Kivi



Белые выигрывают

Этюд № 722

Мастер Л. И. Куббеля
K. A. L. Kubbel



Белые выигрывают

Задача № 1765
Р. Н. Александров (Л-град)
R. Alexandrow



Мат в 3 хода

Задача № 1766
А. О. Гербетман (Ленинград)
A. Herbstman



Мат в 3 хода

Задача № 1767
Мастер А. И. Куббеля
K. A. L. Kubbel



Мат в 3 хода

Задача № 1768
К. А. К. Ларсен
I. Pr., Dänemark-Holland, 1934



Мат в 4 хода

Задача № 1769
М. Адабашев (Ростов Дон)
M. Adabaschew



Мат в 2 хода

Задача № 1770
Э. Баттаглия (Италия)
E. Battaglia



Мат в 2 хода

Задача № 1771
И. Гегельский (Донбас)
I. Gegelsky



Мат в 2 хода

Задача № 1772
К. Гурович (Москва)
K. Gurovitsch



Мат в 2 хода

ТУРНИРЫ ПО ПЕРЕПИСКЕ

№ 77. Новодержки у Малашенко. № 91. Прозоров у Голодцова. № 95. Четыркин у Лапина. № 96. Массев у Питкевича, у Фенерова и у Лашина. Питкевич у Алехина и Никитина, +2 у Лашина и +2 у Фенерова. № 98. Живилан у Андреева. № 100. Музин — Воаков ничья. Мухин у Рыбова. № 101. Массев у Никитина. Массев — Марченко ничья. № 102. Машков у Корнеева, Андреева и Евневича. Кислов — Машков обе ничьи. Кислов — Евневича. Миронов у Андреева и Прозорова. Корнеев у Андреева. № 104. Кузьмичев у Зайчикова. Зайчиков у Эрикова и Громова. Эриков — Белов ничья. Белов у Мизако. Мизако у Кузьмичева и Басова. № 105. Пугачев Остроумов и обе Мурашев. Мурашев у Журавова. Пугачев у Смиттена. № 107. Ирспингов у Рачинского. № 109. Шмуковский у Поспелова и Каменского. Борисов у Каменского. Савицкий у Каменского. Савицкий — Шмуковский ничья. № 110. Балонин у Спокойного. Тимофеев у Журавлева. Кричевцов — Спокойный ничья. Журавлев у Верещина. Верещина ничья с Кричевцовым и Спокойным.

№ 111. Чебляков у Збандутто. № 116. Коген у Збандутто. № 118. Збандутто Мидро + 1 — 1. Збандутто у Никитина, обе у Платонова и обе у Светаковой. Андреев — Мидро обе ничьи. № 119. Покаяков + 1½ у Збандутто. Рыбов обе ничьи с Мухиним и + 2 у Зайцева.

Начались следующие турниры:

№ 121. (II — III катег.) 1. Кашин (Кванвино). 2. Блякшев (Херсон). 3. Зувалин (Лесозаводск, Д.-В. края). 4. Ягушев (Куйбышев). 5. Евневич

(Ульяновка, Куйбышевск. края). 6. Краснобаев (Кванвино). 7. Машков (Анашев). 8. Остроумов (Ленинград). 9. Журавов (Молшево, Ленинградск. обл.). 10. Мурашев А. П. (Москва). 11. Круглов (Двержинск, Горьк. края).

№ 126. (Ударно-показательный) 1. Никитин (ст. Ленино-Дачное). 2. Олейниченко (Житомир). 3. Кричевцов (Винница). 4. Беляков (ст. Гривго). 5. Прозоров (ст. Сура, М.-Кав. ж. д.). 6. Орестов (Тобольск). 7. Збандутто (Москва). 8. Марченко (Мариполь). 9. Рузенко (Винница).

№ 128. (Показательный, посвященный памяти А. И. Нимцовича). 1. Андреев (Ленинград). 2. Прозоров (ст. Сура М.-Кав. ж. д.). 3. Бартельс (Ленинград). 4. Гольм (Ленинград). 5. Александров (с. Суерское). 6. Сулин (Советов им. Кураева, Куйбышевск. края). 7. Бандуренко (Черныбыль, Киевской обл.). 8. Кислов (Верхний Уфалей, Челябинск. обл.). 9. Аляхович (Кванвино).

Исключаются из всех турниров: Кеневский. Малыгин, Стародуб, Бобрисев — Пушкин.

№ 117. Вместо вышшего Болдовкина зачисляется в игру Деркач (Енакиеве, Донбас).

ТУРНИР МАСТЕРОВ И I КАТ.

Лебедев выиграл у Толуша. Партия продолжалась всего 16 ходов.

1. e4 e6 2. d4 d5 3. e5 c5 4. Kf3 Фb6 5. Ke3 cd 6. K: d4 Cb4 7. Ce3 Фe7? 8. Kb5 Ф: e5? 9. Фd4 Ф: d4 10. Ce: d4 f6 11. Ke7+ Kpd8 12. K: e8 Кe6 13. 0—0—0 K: d4 14. A: d4 Ce5 15. Ad2 Cd7 16. K: d5. Сдвсл. Яркий пример небрежного отношения к игре по переписке.

„ФИЗКУЛЬТУРА И ТУРИЗМ“

ЛЕНИНГРАД, ПР. 25 ОКТЯБРЯ, 28. ДОМ КНИГИ, ТЕЛЕФОН 549-87

ОТКРЫТА ПОДПИСКА НА ВТОРОЕ ПОЛУГОДИЕ 1935 года

ШАХМАТЫ
В СССР
12 НОМЕРОВ В ГОД

ОРГАН ОБЪЕДИНЕННОГО ШАХКОМИТЕТА ВСФК СССР И РСФСР. НАУЧНО-ИССЛЕДОВАТЕЛЬСКИЙ И ОБЩЕСТВЕННО-ПОЛИТИЧЕСКИЙ ЖУРНАЛ 15-й ГОД ИЗДАНИЯ.

УСЛОВИЯ ПОДПИСКИ:

на 12 мес.—4 р. 80 к., на 6 мес.—2 р. 40 к., на 3 мес.—1 р. 20 к.

ПОДПИСКА ПРИНИМАЕТСЯ

ВО ВСЕХ ОТДЕЛЕНИЯХ, МАГАЗИНАХ И КИОСКАХ КОГИЗ, А ТАКЖЕ ПОЧТОВЫМИ ОТДЕЛЕНИЯМИ, КИОСКАМИ СОЮЗПЕЧАТИ И ПИСЬМОНОСЦАМИ

ПЕРЕВОДЫ АДРЕСОВАТЬ ТОЛЬКО ПЕРИОДСЕКТОРУ КОГИЗ (ЛЕНИНГРАД, ОРАНИЕНБАУМСКАЯ УЛ., д. 29). С ЖАЛОБАМИ ПО ПОВОДУ НЕПОЛУЧЕНИЯ ОТДЕЛЬНЫХ НОМЕРОВ СЛЕДУЕТ ОБРАЩАТЬСЯ В СОЮЗПЕЧАТЬ (Ленинград, ул. Связи 9).

ПОДПИСКА НА ПЕРВОЕ ПОЛУГОДИЕ ПРЕКРАЩЕНА. №№ 1—5 распроданы.

ПОДПИСКА И РОЗНИЧНАЯ ПРОДАЖА ОТДЕЛЬНЫХ НОМЕРОВ ПРОИЗВОДИТСЯ В МАГАЗИНЕ ДЮДК. ЛЕНИНГРАД, просп. 25 Октября, 66.

НОВЫЕ КНИГИ:

Единый шахматный кодекс. — ОФИЦИАЛЬНЫЙ ТЕКСТ ПРАВИЛ И СОРЕВНОВАНИЙ С ПРЕДИСЛОВИЕМ Н. М. ЗУБАРЕВА. Ц. 20 к.

ДЕН ГЕРТОГ и ЭЙВЕ. — САМОУЧИТЕЛЬ ШАХМАТНОЙ ИГРЫ. Издание третье. Ц. 80 к.

А. О. ГЕРБЕСТМАН. — ШАХМАТНЫЙ ЭТЮД В СССР. Ц. 2 р.

Г. НМОХ. — МЕЖДУНАРОДНЫЙ ТУРНИР В БЛЕДЕ. Ц. 4 р. (в пер.).

Г. П. БЕЛЯНИН. — ШАШЕЧНАЯ ЗАДАЧА. Ц. 1 р. 10 к.

В. Н. РУССО. — СОВЕТСКИЕ ШАШКИ. 6-е издание. Ц. 80 к.

А. А. ТРОИЦКИЙ. — СБОРНИК ЭТЮДОВ Ц. 5 р. 75 к. (в пер.).

Турнир мастеров с участием Эйве и Нмоха. — СБОРНИК ВСЕХ ПАРТИЙ Ц. 4 р. (в пер.).

VIII Всесоюзный шахматный съезд. Избранные партии Ц. 2 р. 50 к. (в пер.).

КНИГИ ВЫСЫЛАЮТСЯ ТОЛЬКО НАЛОЖЕННЫМ ПЛАТЕЖОМ.
ЗАКАЗЫ НАПРАВЛЯТЬ:

ЛЕНИНГРАД. ДЮДК, ПРОСП. 25 ОКТЯБРЯ, Д. № 66.

МОСКВА. Магазины № 43. НЕГЛИННАЯ, 8.

АДРЕС РЕДАКЦИИ: ЛЕНИНГРАД ПР. 25 ОКТЯБРЯ, 28 КОМН. 24.

Завед. редакцией: С. В. Вайнштейн

Ответ. редактор: Л. Ф. Спокойный

Сдано в набор 26—28/V 1935 г.

ОГНА—Фит. № 925.

Подписано к печати 14/VI 1935 г.

Сызда. формат бумаги 72x106.

2^я авт. листа.

Количество заказов в 1 печ. листе 96,000

Лекторат № 83.

Тираж 10,000.

Заказ № 3333